

## **ÇUMRA TARIMI VE ARAZİ TOPLULAŞTIRMASI**

**Eray TULUKCU**

S.Ü Çumra MYO./KONYA  
eraytulukcu@selcuk.edu.tr

**Hasan ÇAĞLA**

S.Ü Çumra MYO./KONYA  
hcagla@selcuk.edu.tr

### **Özet:**

Orta Anadolu Bölgesinde sulama birçok üründe özellikle tahıllarda önemli verim artışları sağlar. Konya'nın yıllık yağışlarının uzun yıllar ortalaması 321 mm olup Çumra ovasında 275 mm'ye kadar azalmaktadır. 2002 ürün yetiştirme döneminde ise toplam yıllık yağış Konya'da 384mm Çumra'da ise 386 mm olmuştur. Araştırmalara göre bu yağışların tamamı hububat yetiştirme döneminde düşse bile bitkilerin su tüketimini karşılamaz.

Çumra'nın 693 689 da alanında buğday ve 74 832 da alanında ise şeker pancarı ekimi yapılmaktadır. Buğday ve Pancar Türkiye için ekonomik önemi büyük olan iki tarımsal üründür. Bu ürünlerin dışında geniş ürün desenine sahip tarihi bir merkezdir.

Konya Ovası Projesi (KOP), Güney Doğu Anadolu Projesinden (GAP) sonra gelen ikinci büyük projedir. Bu proje arazi toplulaştırma projeleri ile birlikte düşünülmektedir. Çumra ise arazi toplulaştırma çalışmalarının ve sulama projelerinin ilk defa uygulandığı bir yerdir.

**Anahtar Kelimeler:** Çumra, Tarım, Arazi Topplulaştırması

### **AGRICULTURE OF ÇUMRA AND LAND CONSALITATION**

### **Abstract:**

Irrigation has been increasing the yield a lot of cultivar plants a specially cereals in the important level in Middle Anatolia Region. In the region for a long time, annual average rainfall is 321 mm and has been decreasing till 275 mm in Çumra plains. Total rainfall is 384 mm and 386 mm in 2002 growing season in Konya and Çumra. According to research studies it is not enough for the cereal water consumption even if all of annual rainfall comes in the growing season.

Wheat (693 689 da) and Sugar Beet (74 832 da) are sowing in Çumra. Wheat and Sugar Beet are very important crop for Turkey. Çumra has kind of cultivar plants. In addition it is historical place

Konya Plain Project (KOP) is the second big project for the purpose of irrigation after South East Project (GAP). Konya Plain Project (KOP) which are generally for purpose has thought together with land consolidation studies. Irrigation projects and land consolidation studies used the first time in Çumra.

**Key Words:** Çumra, Agriculture, Land Consolidation

### **1. Giriş:**

Tarım insan yaşamında önemli bir yer tutar. Yurdumuzda ve Dünyamızda nüfus artışı hızla devam etmektedir. Buna bağlı olarak da gıda maddelerine olan ihtiyaçta artmaktadır. Tarımsal ürünlerin artırılması için; ekim alanlarının artırılması, sorunlu alanların tarıma kazandırılması, yetiştirme teknikleri içinde etkin girdi kullanımının yaygınlaştırılması ve birim alandan verim artışı sağlayacak çeşit ıslah çalışmalarına önem verilmesi gerekmektedir [1]. Mevcut kültür teknik tedbirlerinin iyileştirilmesinden sulama, gübreleme ve toprak işlemenin geliştirilmesi anlaşılmaktadır. Gerek sulama, gerekse toprak işlemenin verimli olabilmesi için tarım arazileri yeterli büyüklüğe sahip olmalıdırlar.

Özellikle ülkemizde tarım arazileri çeşitli sebeplerle küçülmekte, ekonomik olarak tarım yapılamaz hale gelmektedir. Bunun için Tarım Reformu Genel Müdürlüğü (TRGM) ve Köy Hizmetleri Genel Müdürlüğü (KHGM) arazi toplulaştırması, Devlet Su İşleri Genel Müdürlüğü de (DSİ) bu alanlara sulama imkânının kazandırılmasına çalışmaktadırlar [2]. Ülkemizde bu amaçla yapılmış çeşitli projeler bulunmaktadır. Bunlardan önemlileri Güneydoğu Anadolu Projesi (GAP) ve Konya Ovası Projeleridir (KOP). Çumra bölgesi de Konya Ovası Projeleri( KOP) kapsamında bulunmaktadır. Çumra da uzun yıllardan beri uygulanan sulama projeleri ile sulamaya kavuşan tarım arazilerinin verim artışı, ürün çeşitliliği insanının sosyal ve ekonomik yaşamı üzerine farklı etkileri olmuştur.

## **2. Çumra'nın İklim Ve Toprak Yapısı**

Konya kapalı havzasında yer alan Çumra, farklı ürünlerin bir arada yetiştirildiği geniş ürün desenine sahip önemli bir tarımsal merkezdir. Çumra ve çevresinde iklim kışları soğuk ve kar yağışlı, yazları ise sıcak ve kuraktır. Sonbahar ve İlkbahar ayları yağışların olduğu devrelerdir. Yaz sıcaklığı çoğu tarımsal ürünün yetiştirilmesine elverişlidir [3] . Yaz aylarında sıcaklık artarken rutubet azalmaktadır. Tablo 1'in incelenmesinde de görüleceği gibi 2002 yılı yıllık toplam yağış 386,3 mm, en düşük sıcaklık Aralık ayında ( $-21,8^{\circ}\text{C}$ ) ve en yüksek sıcaklık ise Ağustos ayında ( $38,3^{\circ}\text{C}$ ) olmuştur. Konya ili uzun yıllar ortalamasına bakılacak olursa, ortalama yağış miktarı 321,1 mm. En düşük sıcaklık Ocak ayında ( $-14,4^{\circ}\text{C}$ ), en yüksek sıcaklık Temmuz ayında ( $35,8^{\circ}\text{C}$ ) olmuştur. 2002 yılı, uzun yıllar ortalamasıyla kıyaslandığında 2002 yılının yağışlı bir yıl olduğu ve uzun yıllar ortalamasından yaklaşık %20 (65,2 mm) daha fazla yağış aldığı görülmektedir. Konya da bazı yılların daha az yağış alarak kurak geçtiği bilinmektedir. Bölgemizde, sürekli ve

sürdürülebilir verimlilik için yetiştiricilikte bitkinin ihtiyaç duyduğu nemi temin etmek gerekmektedir. Bu da ancak sulama ile mümkündür.

Çumra ovasında ana kaya; yağış rejimi, sıcaklık, bitki örtüsü ve yağış miktarı gibi şartlardan etkilenerek çeşitli toprak tiplerini ortaya çıkmasına sebep olmuştur. Ovanın büyük bir kısmını kaplayan alüvial topraklar, mineral maddeler bakımından zengin, genç, derin ve verimlidir. Ancak tuzluluk, alkalilik, drenaj ve rüzgâr erozyonu gibi problemleri vardır. Hidromorfik alüvial topraklar Tersaka Hotamış bataklığı çevresinde yaygın olarak görülmektedir [4] . Ova topografya bakımından tek düze bir özellik gösterir. Arazilerin %50'si düz, % 17'si hafif, % 14 'ü orta meyilli, % 13'ü dik ve % 6'sı çok diktir [5] .

**Tablo 1. Konya ve Çumra'nın Uzun Yıllar ve 2002 Yılı İklim Verileri\***

Aylar	En Düşük Sıcaklıklar (0C)			Ortalama Sıcaklıklar (0C)			En Yüksek Sıcaklıklar (0C)			Yağış (mm)		
	U. Y. (1980 2002)	K. 2002	Çumra 2002	U. Y. (1980 2002)	K. 2002	Çumra 2002	U. Y. (1980 2002)	K. 2002	Çumra 2002	U. Y. (1980 2002)	K. 2002	Çumra 2002
Eylül	5.2	5.4	5.6	18.6	20.7	18.1	32.1	33.1	30.2	6.6	5.1	56.9
Ekim	-0.6	-3.2	-2	12.4	12.8	13	28.2	29.0	30.2	32.8	1.9	14.7
Kasım	-8.3	-10.4	-3.2	5.4	5.9	7.5	20.3	20.1	21.3	39.0	50.1	22.1
Aralık	-9.2	-13.6	-21.8	1.6	2.4	-2.4	14.4	13.8	16	37.5	118.4	57.7
Ocak	-14.4	-16.8	-18.5	-0.4	-5.9	-6	11.4	12.2	11.5	32.3	27.8	29.8
Şubat	-13.7	-8.8	-9.2	0.5	3.1	2.9	15.3	15.8	17.4	22.1	12.9	12.1
Mart	-7.9	-2.4	-2.3	4.8	7.7	8	20.3	23.2	15.3	29.3	24.2	22.5
Nisan	-2.7	-0.6	-0.2	11.0	9.7	10.3	26.5	25.0	25.3	37.1	70.0	91
Mayıs	2.8	4.0	4.6	15.4	15.2	16.3	29.8	28.6	29.7	46.1	22.9	22.8
Haziran	6.5	5.4	6.4	20.0	19.8	20.3	34.0	34.3	34.9	22.5	15.3	13.2
Temmuz	11.6	11.0	12.1	23.3	24.1	23.7	35.8	36.5	36.4	7.6	27.1	27.1
Ağustos	10.2	11	8.5	22.9	22.2	21.9	35.2	37.6	38.3	8.2	8.7	16.4
Ortalama	-1.70	-1.58	-1.6	11.29	11.47	11.13	25.27	25.76	25.54	321.1	384.4	386.3

### 3. Çumra'nın Tarihi Gelişimi, Coğrafik Konumu Ve Nüfus Yapısı

\* Veriler Meteoroloji Bölge Müdürlüğünden Alınmıştır.

K: Konya

Çumra ilçe merkezi olarak, yakın bir geçmişe sahip olmakla birlikte, bulunduğu yer itibari ile çok eskiden yerleşime uğramış bir çevredir. Çumra'nın tarih öncesini anlatan en önemli merkezi, yaklaşık 9000 yıllık geçmişi ile Çumra'nın 12 km. kuzeyinde bulunan Çatalhöyük'tür. Burası, ilk yerleşim yerlerinden biri olma özelliği yanında, ticaretin yapıldığı, hayvanların evcilleştirildiği, yeni tarım tekniklerinin kullanıldığı, toprak kaplar, takı ve ziynet eşyasının yapıldığı, bakırın işlendiği, resim ve heykel sanatıyla uğraşılan ve ilk mülkiyet kavramının oluştuğu yerlerden biridir. Osmanlı döneminde yine ilk tapu kadastro işlemlerinin yapıldığı yer olmuştur .Cumhuriyet döneminde de önemini muhafaza eden ilçe, ilk mahalle düzenlemesinin ve ilk arazi toplulaştırmasının yapıldığı yer olmuştur [6] .

37–38 derece doğu boylamı ile 33–34 kuzey enlemleri arasında yer alan Çumra'nın rakımı 1009 m ve yüzölçümü 2320 km<sup>2</sup>'dir (232.000 ha). Doğusunda Karaman, batısında Akören ve Meram ilçesi, kuzeyinde Karatay ve Karapınar ilçeleri güneyinde ise Güneysınır ile çevrilidir (Şekil 1). 1926 yılında Atatürk'ün emri ile ilçe olmuş ve aynı yıl belediye teşkilatına kavuşmuştur.



### Şekil 1. Çumra İlçe Haritası

İlçe Merkezi; Konya'nın 43 km. kuzeydoğusunda, Konya-Karaman demiryolu üzerine kurulmuş olup, 12 mahalle, 10 kasaba ve 31 köyden oluşmaktadır. Nüfus büyüklüğü olarak Konya'nın ilçeleri arasında 2000 yılı sayım sonuçlarına göre 7. sıradadır. 1990 nüfus sayımı sonuçlarına göre toplam nüfusu 75.192 iken 2000 yılı nüfus sayımı sonuçlarına göre 104.576 dır (Tablo 2 ve Tablo 3). Bu nüfusun % 40,5 'i (42.308) şehir merkezinde ve % 59,5'i (62.268) ise köylerde yaşamaktadır.

**Tablo 2. Çumra'nın 1990-2000 Yılı Nüfuslarının karşılaştırılması\***

	1990	2000	(%)
Merkez	28781	42308	46,99
Bucak ve Köy Nüfusu	45259	62268	37,58
Toplam	74040	104576	41,24

**Tablo 3. 2000 Nüfus Sayımına Göre Çumra'nın Bucak ve Köylerinin Nüfusu\***

İDARİ BİRİM	NÜFUS			İDARİ BİRİM	NÜFUS		
	T	E	K		T	E	K
<b>ŞEHİR</b>	<b>42308</b>	<b>22178</b>	<b>20130</b>	Sürgüç	521	257	264
Merkez Bucağı				Taşagıl	1981	983	998
Abditolu	629	318	311	Türkmencamili(B)	2712	1373	1339
Adakale	523	259	264	Türkmenkarahüyük	440	201	239
Alemdar	522	260	262	Uzunkuyu	840	387	453
Alibeyhüyüğü(B)	5859	3045	2814	Üçhüyükler	929	462	467
Arıkören(B)	2856	1462	1394	Ürünlü	326	158	168
Avdul	518	247	271	Yörükcamili	116	57	59
Balçıkhisar	368	176	192	<b>Merkez Bucak (Toplamı)</b>	<b>49408</b>	<b>25284</b>	<b>24124</b>

\* \* DiE 2000 Yılı Genel Nüfus Sayımı

Beylerce	119	65	54	Dinek Bucağı			
Büyükbaşlama	696	355	341	Dinek (BM) (B)	4042	2034	2008
Dedemoğlu	316	160	156	Afşar	123	53	70
Dinlendik	86	46	40	Apa ( B )	1494	751	743
Erentepe	302	138	164	Apasaraycık	1297	610	687
Fethiye	359	168	191	Çiçekköy	839	397	442
Gökhüyük	1279	652	627	Çukurkavak	290	133	157
Güvercinlik(B)	3040	1544	1496	Dineksaray	400	194	206
İçeriçumra(B)	12335	6474	5861	Doğanlı	440	206	234
İnli	117	58	59	Tahtalı	206	97	109
Karkın(B)	6238	3303	2935	Yenimescit	809	403	406
Kuzucu	269	136	133	Yenisu	2920	1478	1412
Küçükköy	730	358	372	<b>Dinek Bucağı (Toplam)</b>	<b>12860</b>	<b>6356</b>	<b>6504</b>
Okçu(B)	4204	2091	2113	<b>Bucak ve Köyler( Toplam)</b>	<b>62268</b>	<b>31640</b>	<b>30628</b>
Seçme	178	91	87	<b>Çumra İlçesi (Toplam)</b>	<b>104576</b>	<b>53818</b>	<b>50758</b>

Çumra'da kilometre kareye düşen nüfus yoğunluğu 48 kişi ile Konya ortalamasından (56 kişi) daha azdır. Yıllık nüfus artışı toplamda binde 32.98 artarken, bu oran şehir merkezinde binde 38.52, köylerde binde 29.38 olarak tespit edilmiştir [7] .

Konya'nın İlçeleri içerisinde en az göç veren yerlerinden biri Çumra'dır. Bunda etkili olan başlıca faktör verimli tarım arazilerinin sulanır olması ve araziden elde edilen gelir seviyesinin göç veren yerlere göre fazla olmasından olduğu tahmin edilmektedir. Tarıma dayalı ilçe ekonomisinde kurulan kooperatifler sayesinde süt inekçiliği yapılmaktadır. Ancak bu da istenilen şekilde gelişmemiştir [8] .

Konya'da kişi başına düşen milli gelir 1554 A.B.D Doları ile iller arasındaki gelir sıralamasında 26. durumdadır. İlçelere göre Sosyo-Ekonomik Gelişmişlik

Sıralamasında (İstanbul,Ankara ve İzmir merkez ilçeler sıralama dışı) 2003 yılı verilerine göre Çumra ilçesi Türkiye’de 397.sıradadır [9] .

#### 4. Çumra’da Yetiştirilen Ürün Çeşitleri

Türkiye’nin 78 mil/ha olan yüzölçümünün yaklaşık olarak üçte birini 28,05 mil/ha kısmının ekilebilir araziler teşkil etmektedir. Ancak yapılan etütler sonucunda bu günkü şartlarda ekonomik olarak sulanabilir arazi miktarı 8,5 mil/ha olarak tahmin edilmektedir.

Türkiye’de yıllık ortama yağış 643 mm olup, bu miktar yılda ortalama 501 milyar m<sup>3</sup> suya tekabül etmektedir. Bu suyun 274 milyar m<sup>3</sup>’ü toprak ve su yüzeyleri ile bitkilerden olan buharlaşmalar yoluyla atmosfere geri dönmekte, 69 milyar m<sup>3</sup>’lük kısmı yeraltı suyunu beslemekte,158 milyar m<sup>3</sup>’lük kısmı ise akışa geçerek çeşitli büyüklükteki akarsular vasıtasıyla denizlere ve kapalı havzalardaki göllere boşalmaktadır. Günümüzdeki ekonomik şartlar çerçevesinde ülkemizin tüketilebilir yüzey ve yeraltı suyu potansiyeli yılda ortalama 110 milyar m<sup>3</sup> olmaktadır . Türkiye’de 2003 yılı itibarı ile toplam 4,7 milyon ha arazi sulanmaktadır. Bu miktarın 2,7 milyon hektarı DSİ ( Devlet Su İşleri ), 1,15 milyon hektarı Köy hizmetleri Genel Müdürlüğü tarafından işletmeye açılmıştır. Ayrıca, yaklaşık 850 bin hektar alanda halk sulaması yapılmaktadır. DSİ tarafından hizmete açılan alanın 500 bin hektarı yeraltı suyu ile sulanmaktadır [10] .

Çumra ovasının sulanması Beyşehir Gölü ve Çarşamba Çayından beslenen Apa Barajı ve bunlara ilaveten DSİ ( Devlet Su İşleri ), Sulama Kooperatifleri ve çiftçi imkanları ile açılan özel kuyulardan temin edilmektedir. Yeni açılan kuyular sayesinde sulanan arazi miktarı genişlemekte, buna bağlı olarak, ürün zenginliği ve verimliliği artmaktadır. Farklı bitkilerin ekiminin başlamasıyla bazı ürünlerin ekimi azalmıştır.



Aynı zamanda yeni ve çeşitli tarım alet ve makineleri yaygınlaşmıştır. Son 10 yıl içinde ekimi yapılan bazı bitkilerin istatistikî rakamlarına bakacak olursak (Tablo 5) 1992 ile 2003 yılları arasında yapılan hesaplamalarda en fazla ekimi azalan ürün domates (-% 88,6) olurken, domatesi sırasıyla patates (-% 86,3), kavun (-% 77,6) ve yonca (-% 47,2) takip etmiştir. En fazla ekimi artan ürün ise mısır olmuştur (% 2182,8). Bunun yanında yine en fazla artış yapan ürünler arasında kuru fasulye (% 711), mercimek (% 209) ve Ay çiçeği (% 82,2) gelmektedir. Sulanan alanlarda bu ürünlerin birim alandan daha fazla gelir getirmeleri ekim alanlarını artırmıştır. 2003 yılında toplam ekim alanı bu ürünler bazında 72 806 da daha artış göstermiş ve 1 085 606 da olmuştur [11] . Bu ürünlerin ekim alanlarında birim alan verimliliklerinin artırılması için, çeşitli girdi faktörleri yanında arazi toplulaştırması yapılması büyük fayda sağlayacaktır.

Bu faydalar; sulanan alanlar ve oranlarının artırılması, fiziki tesislerin sebep olduğu parçalanmaların önlenmesi, sulama projelerinin maliyetinde tasarruf sağlanması, arazi maliklerine kamulaştırma bedeli yerine arazi verilerek, toprağından kopmasının

**Tablo 5. Bazı Ürünlerin Çumra'da 1992 – 2003 Yıllarındaki Ekim Alanı ve % Değişimi\***

Ürün Adı	1992 (da)	2003( da)	% Değişim
Arpa	260 000	143 275	-44,9
Buğday	550 000	693 689	26,1
Şeker Pancarı	100 000	74 832	-25,2
Kuru Fasulye	15 000	121 651	711,0
Mısır	500	11 414	2182,8
Ay Çiçeği	500	911	82,2
Domates	20 000	2 282	-88,6

\* T.C. Tarım Bakanlığı Çumra Tarım İlçe Müdürlüğü Raporu

Karpuz	3 000	2 436	-18,8
Kavun	10 000	2 244	-77,6
Mercimek	300	927	209
Nohut	40 000	24 659	-38,4
Patates	4 500	615	-86,3
Yonca	6 500	3 430	-47,2
Yulaf	2 500	3 241	29,6
<b>Toplam</b>	<b>1.012.800</b>	<b>1.085.606</b>	

önlenmesi, işgücü ve zaman tasarrufunun sağlanması, sulama ve teknik tarım metodlarının uygulanmasında kolaylık sağlanması, işletme merkezi ile parseller arasındaki mesafelerin azalması ve her parselin yol ve kanala bağlanmasıyla ulaşımın kısılması, net arazi kullanma alanının ve parsel büyüklüklerinin artması, parsel şekilleri düzenlenmesi, tarım işletmelerinde net gelir artışı ve proje alanlarında huzur sağlanması olarak söylenebilir.

##### **5. Çumra’da Arazi Toplulaştırma Çalışmaları**

22.11.2001 Tarih ve 4721 sayılı Türk Medeni Kanununun 755. maddesi arazi toplulaştırması uygulamalarına belli bir kapı açmaktadır. Söz konusu 755. Madde şöyledir: “Toprağın ve suyuollarının ıslahı, bataklıkların kurutulması, orman yetiştirilmesi, yol açılması, orman ve köy arazisi parçalarının birleştirilmesi gibi şeyler ancak müteaddit maliklerin iştirakleriyle yapılır. Bunun için arsaların (arazinin) yarısından fazlasına malik bulunan ve adetçe maliklerin üçte ikisini teşkil eden kimseler tarafından karar verilmesi lazımdır. Bu karara diğerleri uymaya mecburdurlar” hükmü yer almaktadır .

Türkiye’de arazi toplulaştırma çalışmaları; KHGM (Köy Hizmetleri Genel Müdürlüğü) tarafından 24 Eylül 1979 tarihinde yürürlüğe giren Arazi Toplulaştırma

Tüzüğüne göre ( ATT) ve 22 Kasım 1984 tarihinde kabul edilen Sulama Alanlarında Arazi Düzenlemesine Dair Tarım Reformu Kanunu'nun 6. maddesi ve bu kanuna göre çıkarılan Yönetmeliğin 20 ve 29.madde hükümlerine göre TRGM (Tarım Reformu Genel Müdürlüğü) tarafından yürütülmektedir [12] .

KHGM (Köy Hizmetleri Genel Müdürlüğü) tarafından yapılan arazi toplulaştırma uygulamaları isteğe bağlıdır. Toprak sahiplerinin 2/3'ünün istemesi topraklarının tüm alanın yarısından fazla olması durumunda, sulama ve toplulaştırma kabulünün sağlanması halinde arazi toplulaştırma kararı alınmasına imkân vermektedir. Toplulaştırma bölgesinde mal sahiplerinin muvafakat vermesi gerekir. Birçok köyü kapsayan alanlarda muvafakat alınamamasında ortaya çıkan aksaklıklar nedeniyle toplulaştırma amacına ulaşamamakta ve sulama tesisleri yapımında darboğazlarla ve tıkanmalarla karşılaşabilmektedir. Sulama tesisleri yapımı, alan bazında topoğrafik yapıya göre ve köy sınırları dikkate alınmadan planlanır, projelendirilir. Bu durumlarda: Sulama alanı olarak belirlenen alanlardaki bütün köylerde sulama ve toplulaştırma projeleri aynı anda kararlaştırılır. ATT (Arazi Toplulaştırma Tüzüğü), havza bazında ve bir köyün tümünde ya da bir kısmında arazi toplulaştırmaya izin vermektedir. Bir başka yöntemde toprak sahiplerinden sulama ve toplulaştırma projelerine onay alınmadığında mülkiyet sorunlarına bağlı olarak sulama projeleri yapılabilir. Bu halde de kanal ve yol vb. ortak kullanım alanlarının kamulaştırma ile kazanılması gerekir. Bu tür uygulamada sadece sulama alanlarında % 30'lara varan tesis artışı olduğu tespit edilmiştir. Tarım parselleri de yeniden bölünmekte sulama randımanı %40 civarında kalmaktadır [13] .

TRGM (Tarım Reformu Genel Müdürlüğü) tarafından yapılan uygulamalar zorunludur. Toplulaştırmanın yanında toprak dağıtımı esastır. Dağıtım normu 1984 yılı Toptan Eşya Fiyatları Endeksine göre yıllık tarımsal işletme geliri bir milyon liradan

aşağı olmamak kaydıyla bulunacak miktardır. Bu değer Çumra ilçesinde sulu arazide 50 dekar, kuru arazide 154 dekadır.

Türkiye’de yapılan arazi toplulaştırma çalışmaları ilk defa Çumra ilçesi Karkın köyünde 1961 yılında yapılmıştır. Uygulamaların ilk defa Çumra’da yapılmasına sosyal ve ekonomik ve doğal birçok faktörün etkisi olduğu tespit edilmiştir. Tablo 6’da 2003 yılına kadar KHGM (Köy Hizmetleri Genel Müdürlüğü) tarafından yapılan arazi toplulaştırma projeleri verilmektedir. Taşağıl (710 ha), Sürgüç (2. Kısım 895 ha), İçeriçumra (820 ha) ve Alibeyhüyüğü (2. Kısım 170 Ha) köylerinde arazi toplulaştırma proje çalışmaları devam etmektedir.

TRGM (Tarım Reformu Genel Müdürlüğü) tarafından ise Çumra ilçesinde Abditolu köyünde 1051 ha. Türkmencamili Köyünde 783 ha, Üçhüyük Köyünde 210 ha alanda toplulaştırma ve dağıtım çalışmaları yapılmaktadır. İçeriçumra Köyünde 6800 ha alanda arazi toplulaştırma çalışmaları kaynak yetersizliğinden dolayı bekletilmektedir [14].

Türkiye’nin tahıl ambarı olan Konya da, tarım arazilerinin sulama ve toplulaştırma çalışmaları KOP ( Konya Ovası Projesi) bir bütün olarak ele alınmıştır (Şekil 2).

**KOP kapsamındaki projeler ve sulanacak araziler şu şekildedir :**

- |                              |                                   |
|------------------------------|-----------------------------------|
| 1-Yunak-Akgöl Projesi        | 2-Akşehir-Eber Projesi            |
| 3-Ilgın Projesi              | 4-Konya-Çumra Projesi             |
| 5-Karaman Projesi            | 6-Ayrancı Projesi                 |
| 7-Ereğli Projesi             | 8-Beyşehir –Damlapınar Projesi    |
| 9-Sarayönü-Beşgözler Projesi | 10-Konya Ovası Küçük Su Projeleri |

**KOP kapsamındaki içme suyu ve enerji projeleri;**

1-Konya İçme Suyu Projesi 2-Göksu Havza Enerji Projeleri (2)

**Tablo 6. Çumra'da Uygulaması Tamamlanan Arazi Topulaştırma Projeleri**

Proje No	Köy Adı	Uyg. Yılı	Proje Alanı (Ha)	Aile Sayısı	Şahıs Sayısı	Önceki Parsel Sayısı	Sonraki Parsel Sayısı	Topulaş. Oranı (%)	Önceki Parsel Alanı (da)	Sonraki Parsel Alanı (da)	Ortalama İşletme Büyük(da)
1	Karkın 1	1961	131	74	74	90	77	14	14.50	17.00	17.70
2	Karkın 2	1962	190	117	117	233	191	18	8.10	9.90	16.24
3	Karkın 3	1968	437	174	278	286	206	28	15.30	21.20	25.11
4	Karkın 4	1969	735	244	411	473	270	43	15.50	27.20	30.12
5	Karkın 5	1970	811	334	601	889	496	44	8.40	15.10	24.28
6	Karkın 6	1971	744	167	167	286	177	38	26.00	42.00	44.55
7	Karkın 7	1972	882	214	214	286	177	38	30.80	49.80	41.21
8	Beylerce	1982	196	31	58	51	54	-6	39.43	36.30	63.23
9	Kuzucu	1982	390	113	133	222	153	31	17.57	25.49	34.51
10	Dineksaray	1983	170	279	372	518	304	41	3.13	5.59	6.09
11	Alemdar	1990	2700	332	460	1361	776	43	19.84	37.79	81.33
12	Uzunkuyu	1992	1640	123	228	343	284	17	47.81	57.75	133.33
13	Fethiye	1993	581	146	167	289	173	40	20.10	33.58	39.79
14	Karkın	1993	807	426	501	631	367	42	12.00	22.00	18.94
15	Dedemoğlu	1993	2640	571	571	1118	645	42	23.61	40.93	46.23
16	Abditolu	1993	2338	470	580	1200	551	54	19.34	42.12	49.74
17	Küçükköy	1994	3612	385	688	1555	847	46	20.00	43.00	93.82
18	Üçhüyük-Taşağıl Türkmencamili	1996	5740	1370	1522	2048	1109	46	28.00	51.80	41.90
19	Yenisu	1997	507	764	764	1167	435	63	4.00	12.00	6.60
20	İçeriçumra	1998	725	420	420	363	292	20	8.60	7.00	17.30
21	Sürgüç	1998	673	264	264	344	200	42	19.60	33.70	25.50
22	Alibeyhüyüğü	1998	688	606	606	740	496	33	9.30	13.90	11.40
	<b>Toplam</b>		<b>22149</b>								

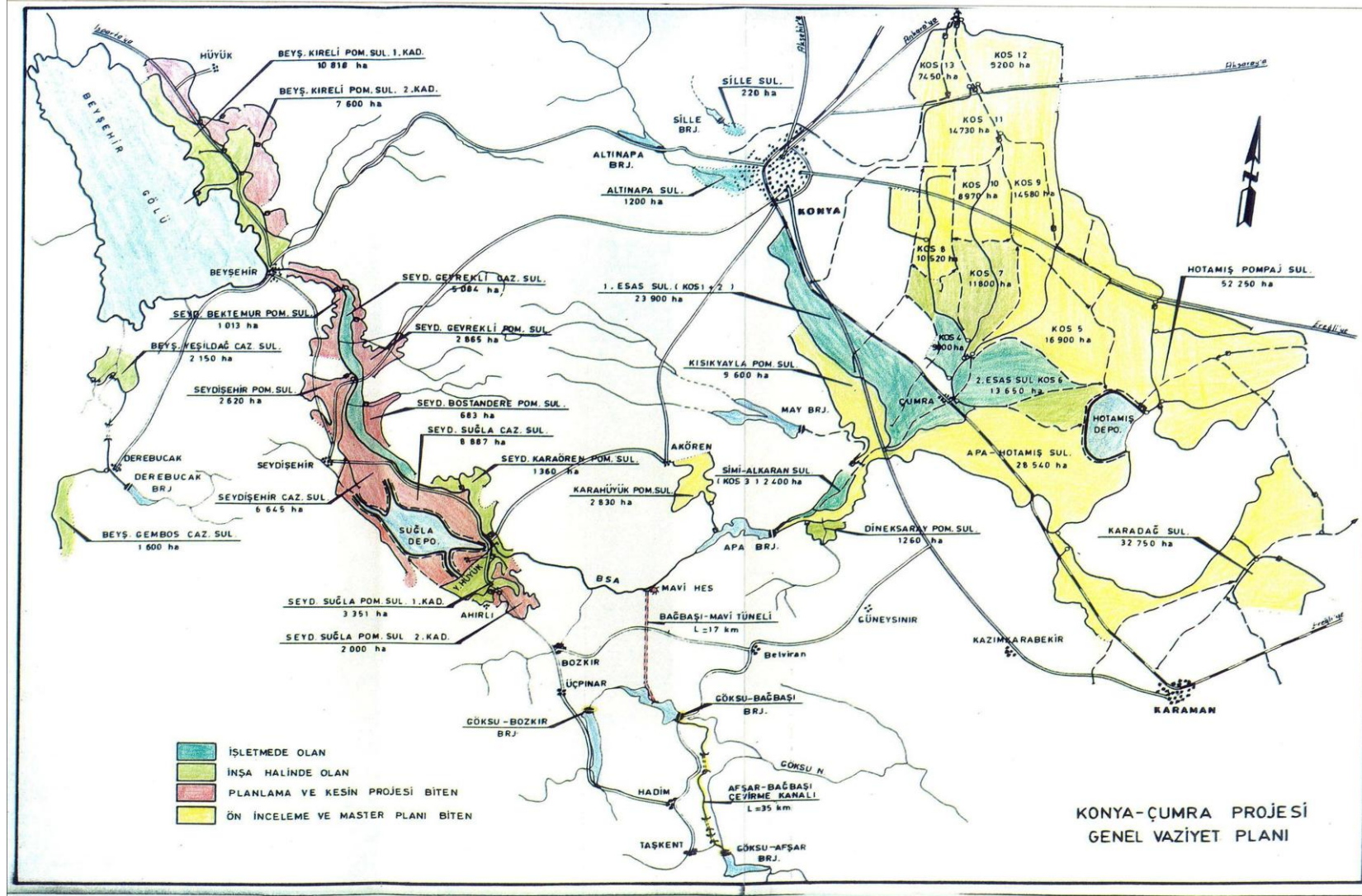
Konya Ovası Projesi 20.yüzyılın başlarında gerçekleştirilmiş, Türkiye'nin ilk modern ve Dünyada dönemin önde gelen sulama projelerinden biridir. Projenin su

kaynağı, Beyşehir gölüdür. Gölün suları 217 km'lik bir toprak isale kanalı ile Konya ovasına aktarılmıştır [15] .

Göksu Mavi Tüneli ile, Konya ovasına Göksu nehrinin suları akıtmak amacıyla Proje çalışmalarına başlanılmıştır. Mavi Tünel Projesi olarak adlandırılan bu proje ile Göksu havzasının sularından yılda 410 mil/m<sup>3</sup> Göksu Mavi Tünel aracılığıyla Konya ovasına akıtılacak, Konya ovasında 210.000 hektar tarım arazisi sulanabilecektir [16] .

## **6. Sonuç Ve Öneriler**

Konya 38.873 km<sup>2</sup>'lik yüz ölçümü ile Türkiye'nin % 5,1'ini oluşturmaktadır. Çumra ise 2320 km<sup>2</sup>'lik alanı ile Türkiye'nin %0,3'lük ve Konya'nın %5,9'luk kısmını kaplamaktadır. Projeleri tamamlandığında bölgede artan sulanabilir araziler tarım ekonomisine daha büyük faydalar sağlayacaktır. Bu faydaları şöyle sıralayabiliriz; denize dökülen 410 milyon m<sup>3</sup> Göksu nehrinin suyu sulamada ve enerji üretiminde kullanılabilir, ürün yelpazesi içerisinde düşük gelir getiren hububat oranı daha da düşecek, sulanabilir alanlara uygun ürünler ekilebilecek, bölgede yem ve yağ bitkileri, bakliyat, sebze gibi ürünlerin ekimi artabilecek, sulama havzalarında organik tarım ve meyvecilik alanları artışı görülecek, ürün çeşitliliği artacağından ürün planlaması yapılması düşünülecektir. Bunların yanında yem bitkileri alanları artacağından büyük baş hayvancılık gelişecek daha verimli hale gelebilecek, işletmelerin yıllık gelirleri artacak, daha az zaman ve iş gücü tasarrufu sağlanacak, gelir seviyesinin yükselmesi ile sosyal refah artacak ve nüfusun milli gelirdeki payı yükselecektir. Ayrıca atıl ve verimsiz durumda bulunan tarım arazileri işlenerek ülke ekonomisine katkılar sağlayacak, farklı ürünler yetişmesi yanında artan ürün miktarı, bunları yerinde işleyen entegre tarım tesislerine ve tarım sanayisine ihtiyaç duyacaktır. Bunun sonucu olarak



## **Şekil 2. Konya Ovası Sulama Projesi**



bölge sanayi şehri konumuna gelecek ve yeni istihdam alanları oluşacaktır. Üretim ile birlikte ihracat kapasitesi artacak ve ülkemize döviz girdisi sağlanacaktır.

25 Eylül 2004 tarihinde Çumra da açılan yeni şeker fabrikası Arazi Toplulaştırma Çalışmalarını özellikle şeker pancarı yetiştiriciliği açısından önemli hale getirmiştir. Bölgede Şeker Pancarı ekim alanının artacağı düşünüldüğünde dekar başına verimliliğin artışının sağlanması ve üretim girdilerinin azaltılması açısından bu çalışmalara hız verilmelidir. Özetlemeye çalıştığımız bu yararlar dışında direk ve dolaylı olarak birçok katkı sağlanacaktır. Örneğin artan işletme gelirleri toplanan vergilerin artmasına ve katma değer artışını sağlayacaktır. Çumra'nın milli gelirden aldığı pay artacağından göç veren bir yapıdan göç alan bir yapı oluşacak bu da sosyal yapının değişmesi, gelenek ve göreneklerde farklılaştırma ve yeni ihtiyaçlar doğmasına ve farklı iş alanları oluşmasına sebep olacaktır. Konya ovası projesi kapsamında yer alan Çumra da bu faydaların ve değişimin sağlanması için arazi toplulaştırma ve sulama projeleri çalışmalarına yeterli ödeneklerin ayrılarak yapılması, planlanan projelerin süratle tamamlanmasına ihtiyaç duyulmaktadır.

#### **7. Kaynaklar:**

- [1] TULUKCU, E., SADE, B. 2002 Determination Of The Yield And Quality Characteristics Of Some Durum Wheat Genotypes Under Rainfed and Irrigation in Konya Ecological Conditions Anadolu Cilt 12-1 ISSN 1300-0225 İzmir
- [2] ÇAY, T.,VE İŞCAN, F. 2002 Konya Ovaları Projelerinde (KOP) Yapılan Arazi Toplulaştırması Çalışmalarının Değerlendirilmesi S.Ü. Müh. Mim.Fak. Dergisi Cilt:17 Shf:2

- [3] AKKUŞ, A. 2000 Çumra Çevresinin Fiziki Coğrafyası Ve İnsan Çevre İlişkisi1. Uluslararası Çatal Höyükten Günümüze Çumra Kongresi Çumra Belediyesi Kültür Hizmetleri Yayınları Çumra
- [4] ANONYMOUS, 1970 Konya-Çumra Havzası Raporu D S İ Genel Müdürlüğü Ankara
- [5] ANONYMOUS, 1978 Konya Kapalı Havzası Toprakları Toprak Su Genel Müdürlüğü Yayınları:288 Ankara
- [6] ANONYMOUS, 2001 Geçmişten Günümüze Çatalhöyük Çumra Belediyesi Kültür Hizmetleri Çumra
- [7] ANONYMOUS, 2002 2000 Genel Nüfus Sayımı Nüfusun Sosyal ve Ekonomik Nitelikleri. İl Konya Devlet İstatistik Enstitüsü Yayınları Ankara
- [8] BERBER, Ş., CURA ,K. 2000 Çumra'nın Sosyal, Ekonomik Ve Kültürel Özellikleri 1. Uluslar Arası Çatal Höyükten Günümüze Çumra Kongresi Çumra Belediyesi Kültür Hizmetleri Yayınları Çumra
- [9] ANONYMOUS, 2004 Bölgeler Arası Ekonomik Göstergeler Devlet Planlama Teşkilatı Resmi İnternet Sitesi Ankara
- [10] EROĞLU, V, 2003 Türkiye'nin Su ve Toprak Kaynakları Potansiyeli ve Gelişimi Devlet Su İşleri Genel Müdürlüğü Resmi İnternet Sitesi
- [11] ANONYMUS 2004 T.C.Tarım Bakanlığı Çumra Tarım İlçe Müdürlüğü Raporu ve Doğrudan Gelir Desteği Kayıtları Çumra/Konya
- [12] ÇAY, T. 2001 Arazi Düzenlemesi ve Mevzuatı Ofset Matbaası Konya
- [13] BAYRAM, M., ERKAN, H., YILDIZ, S. 2000 Türkiye'de Arazi Topplulaştırması Harita Mühendisleri Odası Komisyon Raporu
- [14] ANOYMOUS, 2003 Tarım Reformu Bölge Müdürlüğü Raporu Konya

- [15] BİLDİRİCİ, M. 2000 Konya Ovası Sulaması 1. Uluslar Arası Çatal Höyükten Günümüze Çumra Kongresi Çumra Belediyesi Kültür Hizmetleri Yayınları Çumra
- [16] ALTUNTAŞ , A. 2000 Konya-Çumra Ovasının Sulanmasının Tarihçesi Ve Kuru Kafa Mehmet Efendi 1. Uluslar Arası Çatal Höyükten Günümüze Çumra Kongresi Çumra Belediyesi Kültür Hizmetleri Yayınları Çumra