

**SELÇUK ÜNİVERSİTESİ VETERİNER FAKÜLTESİ WEB SAYFASI ve ZİYARETÇİ ANALİZİ**

[\(http://veteriner.selcuk.edu.tr/\)](http://veteriner.selcuk.edu.tr/)

**Yrd.Doç.Dr. Hakan YALÇIN**

**S. Ü. Veteriner Fakültesi Anatomi Anabilim Dalı Kampüs/KONYA.**

**ÖZET**

S.Ü. Veteriner Fakültesi Web sayfasını; <http://www.webservis.gen.tr/>' nin 14.07.1999 ve 8.6.2001 tarihleri arasında ki analizine göre 11061 kişinin ziyaret ettiği görülmektedir. En yüksek kullanıcı girişinin yapıldığı ayın Mayıs, günün salı, saatlerin ise 12:00-15:00 arasında olduğu ortaya çıkmaktadır. En çok kullanılan işletim sisteminin versiyonu Windows 98 (%73.1)'dir. Tarayıcı türü açısından İ.E. Explorer'ın, Netscape karşı %95,4 oranla daha fazla kullanıldığı dikkat çekmektedir. Tr., com. ve net. uzantılı kuruluşlardan gelen ziyaretler ise %31,7'lik bir oranı oluşturmaktadır. Ülkelere bazında ise; en çok ziyaret eden ülkelerin ise, 10 adet girişle İngiltere, 9 adet girişle de Almanya'nın olduğu tespit edilmiştir. Ortalama günlük ziyaretçi sayısının ise sadece 2001 yılında ve hafta sonları dahil 50 adettir.

**GİRİŞ**

Bilgi çağını yaşadığımız bu yüzyılda internet kullanımı artık hayatımızın bir parçası olmaya başlamıştır. Geçmiş dönemlerde, önce telefonun daha sonra televizyonun günlük yaşantımız üzerinde büyük etkileri olmuştur. ARPANet 1971 yılına gelindiğinde 23 bilgisayarı kapsıyordu. Büyük bölümü ABD'nin askeri bütçesinden finanse ediliyordu ve bilgisayarlar kiralık hatlar aracılığıyla birbirlerine ulaşıyordu ve 1972 yılında ilk e-mektup gönderilmişti [4]. Aslında internet yıllardır var olmasına karşın, 1992'de web teknolojisinin üretilmesinden sonra inanılmaz bir popülerite kazanmış ve tüm dünyada yaygınlaşmıştır. Örneğin Türkiye'nin internet ile tanışması 1993 yılında olmuştur. Nitekim, 1995 yılından itibaren yaşantımızı daha kökten değiştirmeye başladığını görmekteyiz. Günümüzde İnternet trafiği her 100 günde ikiye katlanmaktadır. Bu, yıllık %700 artış demektir Dünyada, 2001 yılı haziran verilerine göre, 420 milyon civarında İnternet kullanıcısı, 110 milyon civarında İnternet'e bağlı bilgisayar, 35 milyon civarında alan adı ve 25 milyon civarında Web var. Türkiye'de ise 2 milyon civarında abone 4 milyon civarında kullanıcı, 110 bin civarında bilgisayar, 27 bin alan adı, 15 bin civarında web var [6]. Dünyadaki mevcut İnternet web sayfalarında dil kullanımına baktığımızda (Şekil: 7) İngilizce'nin hakimiyeti açıkça görülmektedir. Buna karşın Türkçe web sayfalarının oranı ancak % 2'ye ulaşmaktadır. Dolayısıyla Türkçe web içeriğinin yetersiz olduğu görülmektedir [3].

Geçmişte tarihte Gutenberg, matbaayı icat ederek dünyada büyük bir bilgi patlamasına yol açmıştır. Gutenberg'in buluşuyla yarattığı bu ilk bilgi patlamasından sonra dünya, bugün ikinci bir bilgi patlaması dönemini yaşamaktadır. Bu bilgi patlaması, bilgi teknolojilerinin bir sonucu olarak ortaya çıkmıştır. Bilgi giderek merkezi olmaktan çıkmıştır ve dünyaya mal olmuştur. Dünyamız artık küresel bir köy haline dönüşmeye başlamıştır. 2001 yılında internette elektronik ticaret kapsamındaki siber ekonomi hacmi, dünya

hacmi içerisinde %30'a ulaşmıştır [5]. Bu oran artık ticarete yeni anlayışların topluma hakim olduğunun bir göstergesi olarak sayılmaktadır. Günümüzde zenginliğin ölçüsünü; eğitilmiş, bilgili ve bilgiye ulaşabilmeyi başarabilen insanlar oluşturacaktır. Dolayısıyla internette ki bilgiye ulaşmanın önemi gittikçe artmaktadır.

İnternet üzerindeki web sayfaları vasıtasıyla, bilgiyi uzaktan eğitim metotlarıyla ulaştırmayı düşündüğümüzde, bu teknolojinin kullanımının öğrenci başarısını, uzun dönemde de öğrenimin başarısını sağlayabilmesi için teknolojiyi geleneksel eğitim senaryoları içinde kullanmak yerine, yeni öğrenim felsefesi doğrultusunda, yeni rol tarifleriyle, yeni senaryolar içerisinde kullanmak gerekir. Bu bütünleşmenin tarifi, uygulaması ve öğretilmesi, sistemin başarısını doğrudan etkileyecektir. Dersle bütünleşmiş bir erişim aygıtından dersin akışı içinde ne şekilde faydalanılacağı, bir veri tabanının nasıl sorgulanıp, edinilecek bilginin nasıl işleneceği öğretilmelidir. Bunu yanında web sayfası içerikleri, öğrenciye uygun olarak kişiselleştirilerek, "Sertifikaya dayalı" eğitim uygulaması, geleneksel eğitimin yanında ciddi bir seçenek olarak düşünülebilir. Sertifika programlarının da eğitim sisteminde büyük bir boşluğu dolduracağı kesindir. Özellikle ilerleyen yaş gruplarında ve sürekli eğitim programlarında bu yöntem daha gerçekçi bir yaklaşım olabilir. Öğrenci profili, ağ üzerinden veriye dayanarak çıkartılmalı ve bu profile uygun bir kişiselleştirilmiş eğitim programı uygulanmalıdır. Öğrencinin yetenek ve istekleri desteklenerek hayata daha uyumlu hazırlanmalıdır. Öğrenciler, küçük adımlarla yetenek ve becerileri doğrultusunda öğrenim göreceklelerinden, yapılacak hata veya uyumsuzluklar erken belirlenerek giderilebilecektir. İnternetteki web sayfalarının ziyaretçi trafiği, ticari anlamdaki siteler için çok önemlidir. Bunun yanında ticari olmayan kuruluşlar da ise ziyaretçi sayısının hem prestij açısından hem kamu yararı anlamında hem de kendilerini etkin bir şekilde tanıtmaya açısından bilgilendirme hizmetini yapmasının ayrı bir önemi vardır. Ayrıca sayfa ziyaretçi sayısındaki artış oranı, ilgili web sayfasının reklam alması açısından ekonomik bir avantaj oluşturacağı da bir gerçektir. Nitekim bu bağlamda sayfaya giren kullanıcıların; ziyaret sıklığı, girdiği saatler, aylar, gezindiği sayfalar ve hangi ülkelerden girdiği web sayfası hazırlayan webmasterlar tarafından dikkatlice değerlendirilmektedir. Neticede hazırlanan web analiz grafikleri sayesinde; web sayfalarının internet kullanıcılarına ulaşip ulaşmadığı, kimlere hizmet verdiği, hazırlanan sayfaların bilgi ihtiyacını karşılayıp karşılamadığı, içeriklerinin görsel ve yazılı olarak yeterli olup olmadığı anlaşılabilir. Ayrıca e-mail haberleşmesinden yeterli verim alınıp alınmadığı da kazanılan zaman açısından önemlidir.

#### WEB SAYFASI ZİYARETÇİ ANALİZLERİNİN İSTATİSTİKİ SONUÇLARI

2001 yılı verilerine göre Selçuk Üniversitesi, internet kullanım yoğunluğu ve alt yapısı ile Türkiye'de ilk 5 üniversite arasına girmektedir. Mevcut 19 Veteriner Fakültesine baktığımızda; 15 adedinin web sayfasına sahip olduğu görülmektedir (Şekil: 8). Bu web sayfalarında herhangi bir Savaş veya Hit Grafik Raporu mevcut değildir. Buna karşın Selçuk Üniversitesi Veteriner Fakültesi Web sayfalarında; <http://www.webservis.gen.tr/> [1] ve <http://hitbox.com> [2] verilerine göre 14.7.1999 ve 8.6.2001 tarihleri arasında 2 yıllık hit Raporu mevcuttur (Şekil 1).

Ad:	Username	E-mail	KKayıt - Tarihi	Rapor Saat ve Tarihi
vetfak	Veteriner	vetfak@selcuk.edu.tr	14/07/1999 19:30:53	8/106/2001 12:30
<b>Günlük Ort: 50.0</b>	<b>Toplam Hit 11061 (Tekil)</b>	URL	<a href="http://veteriner.selcuk.edu.tr">http://veteriner.selcuk.edu.tr</a>	

Şekil: 1 We



Şekil: 2 Selçuk Üniversitesi Veteriner Fakültesi Web Sayfası (Giriş)

Selçuk Üniversitesi Veteriner Fakültesi web sayfasında, şu ana başlıklar altında çeşitli bilgiler ziyaretçilerin hizmetine sunulmuştur (Şekil 2).

Akademik Yapı başlığı altında; Akademik takvim, akademik yapı, faaliyetler, tarihçe bilgileri bulunmaktadır. Öğrenci hizmetleri bölümünde ise; sınav sonuçları, sınav ilan panosu, öğrenci ve sınav yönetmeliği, ders notları ve soru bankası sunulmuştur. Anabilim Dalları bölümünde ise;

[Anatomi](#), [Biyokimya](#), [Fizyoloji](#), [Histoloji-Embriyoloji](#), [Veteriner Hekimlik Tarihi ve Deontoloji](#), [Biyometri](#), [Genetik](#), [Hayvancılık İşletme Ekonomisi](#), [Hayvan Besleme ve Beslenme Hastalıkları](#), [Zootekni](#), [Besin Hijyeni ve Teknolojisi](#), [Cerrahi](#), [Doğum ve Jinekoloji](#), [Dölerme ve Sun'i Tohumlama](#), [Farmakoloji ve Toksikoloji](#), [İç Hastalıkları](#), [Mikrobiyoloji](#), [Parazitoloji](#), [Patoloji](#) ve [Viroloji](#) Anabilim dallarının tanıtımı yapılmaktadır. Yıllık Ders Programı bölümünde ise tüm yılın ders programına ulaşılabilir. Veteriner Bilimleri Dergisi bölümünde; S.Ü. Veteriner Fakülte'sinde yayınlanan dergide 1984-1998 yıllarına ait yayınların bibliyografik, yazar ve konu indekslerine ulaşılabilir. Ayrıca 1998 ve 2001 yıllarına ait dergide yayınlanan makalelerin tüm abstract'larına ulaşmak mümkündür. Linkler kısmında veterinerlikle ilgili linklere ulaşmak mümkündür. Bu bölümde Türkiye'deki ve dünyadaki bir çok veteriner fakültelerinin internet adresleri mevcuttur. Ayrıca literatür taraması için çeşitli linklerde bulunmaktadır. Duyurular bölümünde ise güncel duyurular sürekli yenilenmektedir. Giriş sayfasında ise lokal bir arama motoru sayesinde sadece S.Ü. Veteriner Fakültesi web

sayfası içinde kelime veya kelime gruplarının taraması yapılabilmektedir Selçuk Üniversitesi Veteriner Fakültesi web sayfasını ziyaretçi analizi yönünden tablolar ve şekiller halinde incelediğimizde şu sonuçlar elde dilmıştır:

Gün bazında bağlantı bilgilerinde (Şekil: 3), en yüksek kullanım oranı salıdır (%18,6). ve onu %17,9'la çarşamba günü izlemektedir. Buna karşın haftanın en düşük kullanımının %6,4'le pazar gününe ait olduğu görülmektedir.

2001 yılında; en yüksek ayın hiti 1218 (%23,6)'la Mayıs ayıdır (Şekil 4). Daha sonra şubat ve ocak ayları gelmektedir.

Bağlanan kullanıcıların işletim sistemlerine baktığımızda (Şekil: 5); 8081 (%73,1)'nin Windows 98; 2536 (%22,9)'nun Windows 95; 30 (%3,0)'nin WinNT işletim sistemlerini kullandığı görülmüştür. Browser (tarayıcı) türlerine baktığımızda; 10551 (%95,4)'ün Internet Explorer, buna karşın 510 (%4,6)'sının Netscape tarayıcısını kullandığı tespit edilmiştir .

S.Ü. Veteriner Fakültesi web sayfasını ziyaret eden kuruluşlara baktığımızda (Şekil 5); 1897 tanesinin .tr (Türkiye), 1559 tanesinin .com (Ticari kuruluş veya USA orijinli) uzantılı olduğu görülmektedir. Ülkelere bazında ziyaretçileri incelediğimizde ise (Şekil 5); 10 adet girişin İngiltere'den, 9 adet girişin Almanya'dan, 5 adetinin Avustralya'dan, 3'er adetinin İsviçre ve Hollanda'dan, Belçika ve Çekoslovakya'dan ise ikiser ziyaretçinin sayfayı ziyaret ettiği belirlenmiştir. Geriye kalan 7520 giriş ise diğer (gov, net, edu, vb.. uzantılı) grupları oluşturmaktadır.

Saat bazında web site ziyaretçilerine baktığımızda (Şekil: 6); 10:00-16:00 saatleri arasında toplam %58'lik bir oranla kullanımın en yüksek düzeye çıktığı görülmektedir. En çok ziyaret saatinin toplam 1027 kullanıcıyla (%9,3) saat 13:00 civarlarında yapıldığı görülmektedir.

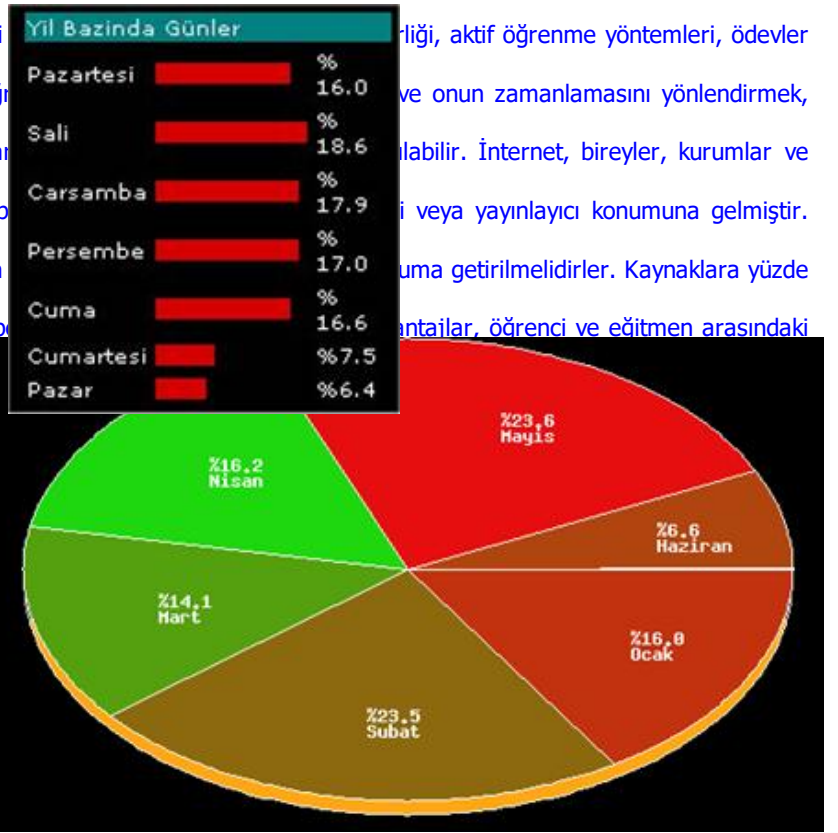
## SONUÇ

S.Ü. Veteriner Fakültesi Web sayfasını; <http://www.webservis.gen.tr/> nin [1] 14.07.1999 ve 8.6.2001 tarihleri arasında ki analizine göre 11061 (Tekil bazda, her bir IP numaralı makinenin günlük bir defadaki ziyareti, ayrıca çoğul bazda baktığımızda bu oran 12.500 adet ziyaretçiye karşılık gelmektedir) kişinin ziyaret ettiği görülmektedir. En yüksek kullanıcı girişinin yapıldığı ayın Mayıs, günün salı, saatlerin ise 12:00-15:00 arasında olduğu ortaya çıkmaktadır. Haftanın ilk günleri ve öğle tatili arasında kullanımın daha da arttığı dikkat çekicidir. Bunu yanında en çok kullanılan işletim sistemini versiyonun Windows 98 (%73.1) olduğu, dolayısıyla yeni sistemlere daha çabuk geçildiği görülmektedir. Ayrıca tarayıcı türü açısından İ.E. Explorer'ın, Netscape karşı %95,4 oranla bir üstünlüğü de ortaya çıkmaktadır. Tr., com. ve net. uzantılı kuruluşlardan gelen ziyaretler ise %31,7'lik bir oranı oluşturmaktadır. Ülkelere bazında ise; en çok ziyaret eden ülkelerin ise, 10 adet girişle İngiltere, 9 adet girişle de Almanya'nın olduğu tespit edilmiştir. Ortalama günlük ziyaretçi sayısının ise sadece 2001 yılında ve hafta sonları dahil 50 adet olduğu ortaya çıkmaktadır [1]. (Ayrıca iş günlerindeki ziyaretçi ortalamasının ise daha yüksek olduğu tespit edilmiştir.) Sayfayı ziyaret eden kullanıcıların %40.94'nin giriş sayfasını ilk defa ziyaret ettiği, %17.99'nun günde birkaç kez, %16.20'sinin günde bir kez, %13.82'sinin haftada 2 kez, %5'nin günde iki kez, %3.73'nün ise haftada bir kez ziyaret ettiği anlaşılmıştır [2].

Nihayetinde bütün bu sonuçların yanında gelecekte düşünülen alternatif eğitim metotlarından bir olan internet tabanlı uzaktan eğitimde; başarıyı sağlayan unsur son model bilgisayar, yüksek hızlı hatlar, video konferans ortamları değildir. Başarıyı getiren temel

unsurlar arasında öğrenci ve öğretim görevlisi arasındaki ilişki, aktif öğrenme yöntemleri, ödevler ve projeler hakkında anında ve zengin geri besleme, öğrenciden beklentileri yüksek tutmak ve öğrencilerin farklı toplumlar arasında "eşitleyici" konumundadır. Bireyler, bireyler Öğrenciler, bilgi geldiği sürece tüketen edilgen konumdan yüz güven yerine, sorgulayıcı bilinc verleştirilmelidir. Serbest çizgiyi yumuşatacağıdır. B öğrencilerin edilgen durumdan Sonuçta, 1960'ların b

internet'e dönüştü. Bugün internet kendini yöneten bir sistemdir. adaleti sağlamış, insana saygı

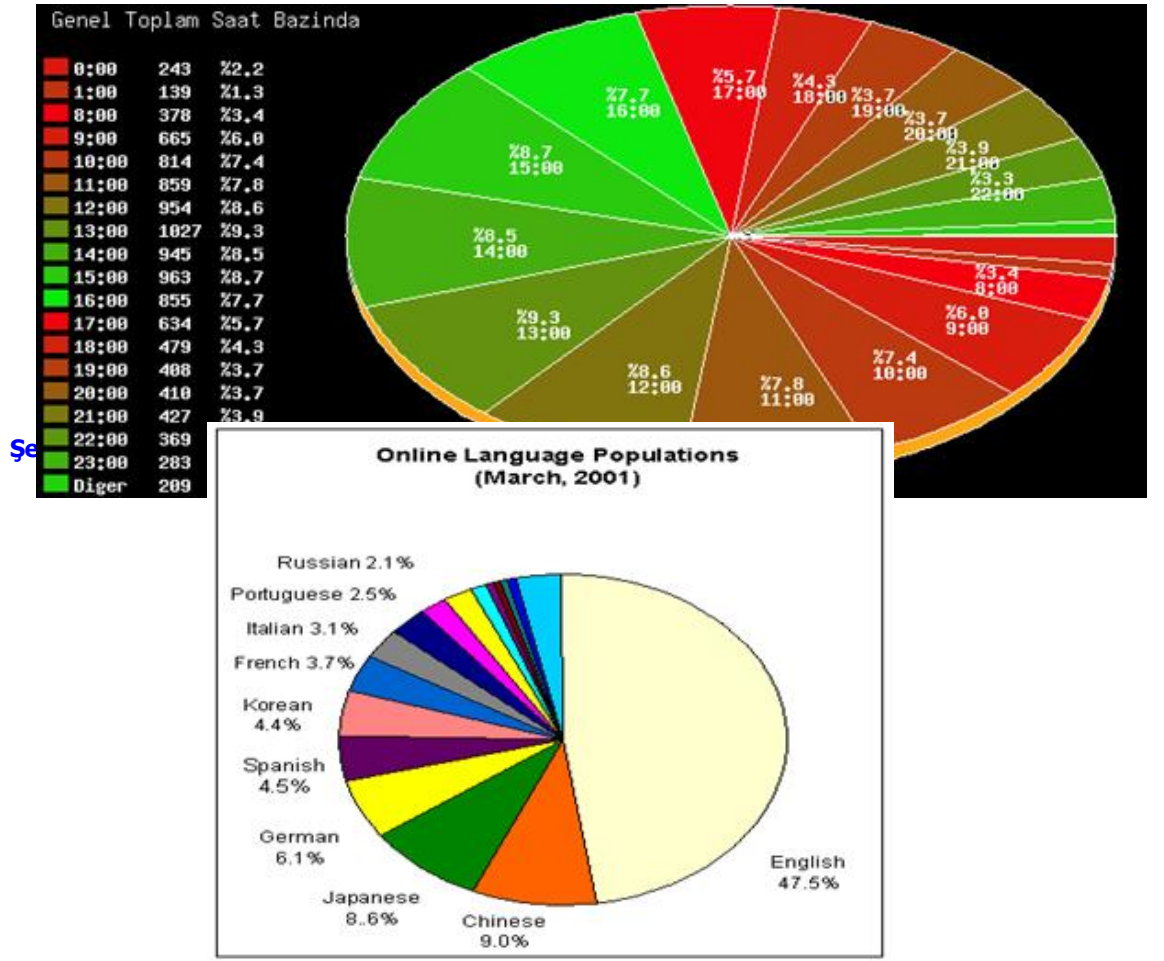


Şekil: 3 Yıl Bazında Günler (1999-2001) [1]



2000 Yılı Ay Bazında [2]

Temmuz	Ağustos	Eylül	Ekim	Kasım	Aralık
56	288	316	424	329	535



Şekil:6 Genel Toplam Saat Bazında (1999-2001) [1]

Şekil: 7 Web Sayfalarında Kullanılan Dilin Dünya Genelinde Dağılımı [3]

Üniversite Vet. Fak.	K.T	Veteriner Fakültelerinin Web adresleri:
1. ANKARA	1842	<a href="http://www.ankara.edu.tr/faculties/veterinary/ie.htm">http://www.ankara.edu.tr/faculties/veterinary/ie.htm</a>
2. FIRAT	1970	<a href="http://www.firat.edu.tr/akademik/fakulteler/veteriner/vetturk/index_veteriner.html">http://www.firat.edu.tr/akademik/fakulteler/veteriner/vetturk/index_veteriner.html</a>
3. İSTANBUL	1972	<a href="http://www.istanbul.edu.tr/veteriner/index.html">http://www.istanbul.edu.tr/veteriner/index.html</a>
4. ULUDAĞ	1978	<a href="http://veteriner.uludag.edu.tr/">http://veteriner.uludag.edu.tr/</a>
5. SELÇUK	1987	<a href="http://veteriner.selcuk.edu.tr/">http://veteriner.selcuk.edu.tr/</a>

Sıra	Üniversite	Yıl	Web Adresi
6.	100. YIL	1982	<a href="http://www.yyu.edu.tr/fakulte/vf/index.html">http://www.yyu.edu.tr/fakulte/vf/index.html</a>
7.	KAFKAS	1985	<a href="http://www.kafkas.edu.tr/vetfak/vetfak.html">http://www.kafkas.edu.tr/vetfak/vetfak.html</a>
8.	A. MENDERES	1993	<a href="http://www.adu.edu.tr/hm/fakulte/veteriner/index.html">http://www.adu.edu.tr/hm/fakulte/veteriner/index.html</a>
9.	DİCLE	1993	<a href="http://www.dicle.edu.tr/dictur/akademik/fakulte/katvet.html">http://www.dicle.edu.tr/dictur/akademik/fakulte/katvet.html</a>
10.	HARRAN	1995	<a href="http://www.harran.edu.tr/veteriner.htm">http://www.harran.edu.tr/veteriner.htm</a>
11.	ERCİYES	1995	<a href="http://193.255.88.5/veterinerlik.htm">http://193.255.88.5/veterinerlik.htm</a>
12.	KIRIKKALE	1995	<a href="http://www.kku.edu.tr/veteriner.htm">http://www.kku.edu.tr/veteriner.htm</a>
13.	M. KEMAL	1995	<a href="http://www.mku.edu.tr/akademik/veteriner/veteriner.html">http://www.mku.edu.tr/akademik/veteriner/veteriner.html</a>
14.	AKDENİZ	1996	<a href="http://www.akdeniz.edu.tr/veteriner/index.htm">http://www.akdeniz.edu.tr/veteriner/index.htm</a>
15.	A. KOCATEPE	1997	<a href="http://www.aku.edu.tr/akademik/veterinerf.html">http://www.aku.edu.tr/akademik/veterinerf.html</a>
16.	ATATÜRK	1997	-
17.	19 MAYIS	1997	-
18.	GAZİ	1997	-
19.	MARMARA	1997	-

**Şekil 8:** Veteriner Fakültelerinin Web adresleri:

#### KAYNAKLAR

1. <http://www.webservis.gen.tr/>
2. <http://hitbox.com>
3. <http://www.gltreach.com/globstats/index.php3>
4. <http://www.teknoturk.org/>
5. <http://www.radyopoyraz.com/altinci.shtml>
6. <http://www.internethaftasi.org.tr/akgul-2001.html>