

# KASTAMONU ENTEGRE AĞAÇ SANAYİ VE TİCARET A.Ş.'NİN AHŞAP ESASLI LEVHA ÜRETİMİNDE TÜRKİYE VE DÜNYA'DAKİ KONUMU

Ümit GÖK<sup>a</sup> ve Zehra ODABAŞ-SERİN<sup>b</sup>

*a, Kastamonu Entegre Ağaç Sanayi A.Ş. Adana/Türkiye ,*

*b, Kahramanmaraş Sütçü İmam Üniversitesi, Orman Fakültesi, Orman Endüstri*

*Mühendisliği Bölümü, Kahramanmaraş/Türkiye,*

*ugok@keas.com.tr, zodabas61@hotmail.com*

## Özet

Türkiye’de ahşap esaslı levha sektörü, son on yıllık süreçte hızlı bir büyüme göstermiştir. 2014 yılı itibari ile Türkiye levha sektörü, Avrupa’da 4. ve Dünya genelinde ise 7. sıraya yükselmiştir. Bununla birlikte bölgesinde bulunan fırsatları da değerlendiren Türk firmaları, ülke dışında da yatırımlara devam ederek global marka olma yolunda ilerlemektedirler. Türkiye pazar payının %35 ini elinde bulunduran Kastamonu Entegre Ağaç Sanayi ve Ticaret A.Ş., 2013 yılında gerçekleştirdiği 1.18 milyar dolar ciro ile İstanbul Sanayii Odasının (İSO) 500 sıralamasında; 46. sırada yer almıştır.

Bu çalışmada, Kastamonu Entegre A.Ş.’nin gelişimi, Türkiye ve Dünya levha sektöründeki durumu ile hedefleri ele alınmıştır.

**Anahtar Kelimeler:** Levha; kastamonu entegre; türkiye, dünya.

## THE SITUATION OF KASTAMONU INTEGRATED FORESTRY INDUSTRY AND TRADE INC. IN WOOD BASED PANEL INDUSTRY OF TURKEY AND WORLD

### Abstract

Wood based panel in Turkey has shown a rapid growth in the last decade. As of 2014, panel sector of Turkey has increased to 4<sup>th</sup> row in Europe and 7<sup>th</sup> row in the worldwide. Besides, Turkish firms which evaluated opportunities in their region, move towards becoming a global brand by continuing to invest in a foreign country. Kastamonu Integrated Wood Industry and Trade Co. which holds 35% of the Turkey

market share, has taken 46th row place in Istanbul Chamber of Industry (ICI) 500 ranking by getting 1.18 billion dolar turnover in 2013.

In this research, it has discussed that the development of Kastamonu Integrated Co., the situation and targets in Turket and World panel sector.

**Keywords:** Panel ; kastamonu integrated, turkey, world.

## 1.Giriş

Dünya nüfusunun hızla artması ve kişi başına düşen orman ürünleri tüketiminin de gittikçe yükselmesi ormanların, daha iyi değerlendirilmesini zorunlu kılmıştır. Özellikle sentetik yapıştırıcıların bulunması ve üretime katılması ile birlikte orman artıkları, bazı bitki sapları ve lifleri değerlendirilerek ahşap özelliği taşıyan, fakat ahşap malzeme gibi çalışmayan ahşap esaslı levhaların elde edilmesi kaçınılmaz olmuştur. Bu levhalara örnek olarak yonga levha, lif levha ve kontrplak verilebilir. Fabrikasyonda uygulanan çeşitli teknikler yardımıyla levhaların direnç, sertlik, özgül ağırlık ve üst yüzey işlemleri vb. özelliklerin değiştirilmesiyle çok geniş bir ürün çeşitliliği elde edilebilmektedir [1, 2]. Bunun bir sonucu olarak mobilya sektöründe bu levhaların kullanım alanları ve oranları giderek artmıştır.

Kalkınma Bakanlığınca hazırlanan Dokuzuncu Kalkınma Planına (2007-2013) göre, ağaç ürünleri sektörü kereste-parke; yonga levha-lif levha; kaplama-kontrplak ve ahşap yapı endüstrisi olmak üzere 4 alt sektöre ayrılmıştır [3]:

### 1.1 Kereste ve Parke Endüstrisi

Ağaç gövdelerinin boyuna biçilmesiyle elde edilen kereste, marangozlukla ve inşaat sektöründe yaygın olarak kullanılmaktadır. Parke ise, zemin kaplama işlerinde yoğun olarak değerlendirilmektedir.

### 1.2 Yonga Levha Endüstrisi ve Lif Levha Endüstrisi

Yonga levha (sunta), odun veya odunlaşmış bitki yongalarının, yapay reçine tutkalları ile karıştırılması, yüksek sıcaklık ve basınç altında biçimlendirilmesi ile elde edilen malzemeye verilen isimdir.

MDF (Medium density fiberboard, orta yoğunluktaki lif levha) odun veya diğer lignoselülozik hammaddelerden termomekanik yöntemler sonucu elde edilen liflerin, belirli bir rutubet derecesine kadar kurutulduktan sonra sentetik yapıştırıcı ilavesiyle

oluşturulan levha taslağının sıcaklık ve basınç altında preslenmesiyle elde edilen bir ürün olarak tanımlanmaktadır.

### 1.3 Kaplama ve Kontrplak Endüstrisi Ahşap Yapı Endüstrisi

Ahşap kaplama çeşitli ağaçlardan soyma, kesme ve biçme yöntemleri ile elde edilen ve başka bir malzemenin yüzeyine kaplama amaçlı kullanılan ince levhalardır.

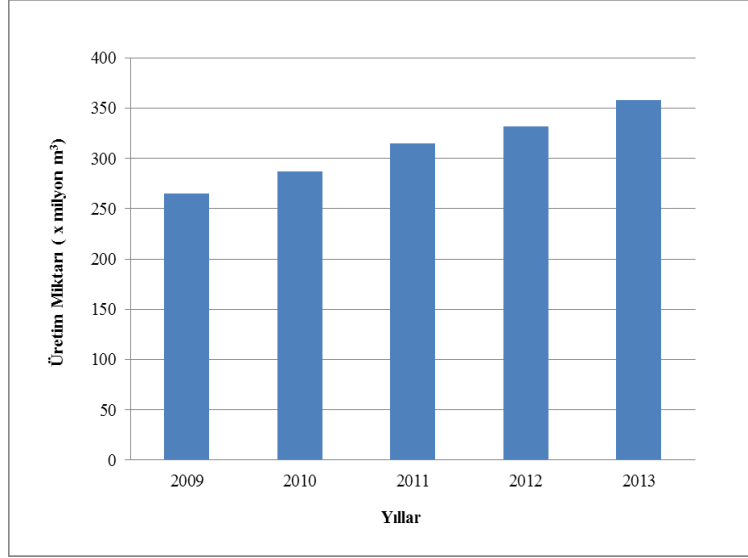
Kontrplak (plywood) ise, ağaç tabakalarından oluşan bir paneldir. Çok iyi mekanik dayanıklılığa sahip olmasına karşın hafif bir malzemedir. Yoğun olarak inşaat sektöründe kullanılan bir orman ürünü olan kontrplak, suya dayanıklılığı ve yüksek mukavemeti sebebiyle önemli bir ürün olup özellikle beton kalıplarının hazırlanmasında kullanılmaktadır.

### 1.4 Ahşap Yapı Endüstrisi

Ahşap, tarih öncesi çağlardan beri insanların yapılar da kullandığı en eski ve en yaygın yapı malzemelerindendir. Ahşap, taşıdığı yüke kıyasla hafif bir yapı malzemesi olup deprem yüklerine karşı esnek davranabilmektedir. Orman Ürünleri Endüstrisi içerisinde yer alan ahşap yapılar, kullanılan sistemler ve üretim teknikleri bağlamında ele alındığında, ahşap karkas, ahşap yığma, panel bileşen ve karma sistemler kullanılmaktadır. Bu sistemler ilkel, geleneksel ve endüstriyel yapım teknikleri kullanılarak uygulanmaktadır [3].

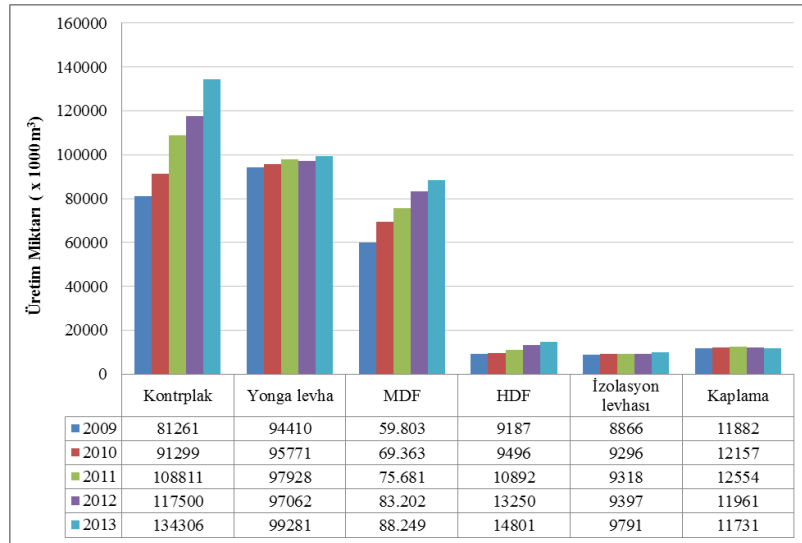
## **3. Dünya ve Türkiye’de Ahşap Esaslı Levhaların Üretim Miktarı**

Dünya’da ahşap esaslı levha üretimi 2009-2013 yılları arasında, istikrarlı bir yükseliş göstermiştir. Şekil 1’de görüldüğü üzere 2009 yılında yaklaşık 265 milyon m<sup>3</sup> (metreküp) olan levha üretim miktarı; 2013 yılında 358 milyon m<sup>3</sup>’ e yükselmiştir.



Şekil 1. 2009-2013 yıllarına ait dünya ahşap esaslı levha üretim miktarı [4]

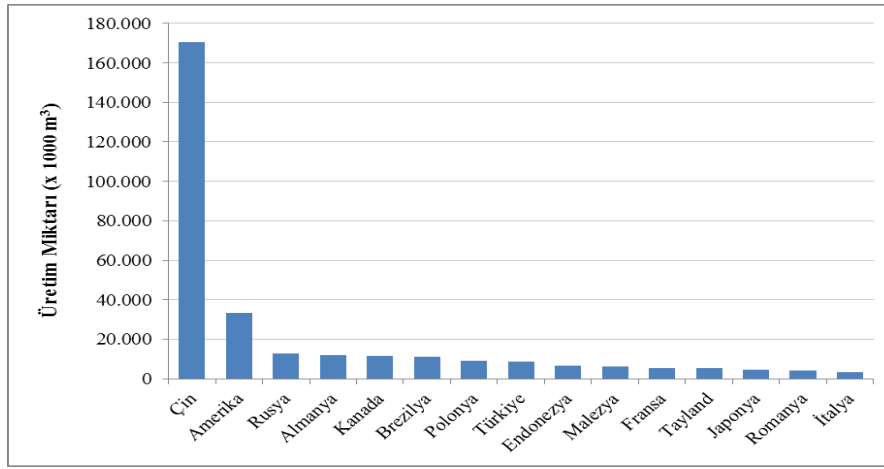
Şekil 2’de verilen grafik incelendiğinde 2013 yılında ahşap esaslı levha grupları arasında üretim miktarı olarak ilk sırayı %37’lik bir pay ile kontrplak alırken bunu %28 ile yonga levha ve % 24’lük bir oranla MDF üretimi takip etmiştir.



Şekil 2. Dünya’da 2009-2013 yıllarına aite ahşap esaslı levhaların üretim miktarı [4]

Ülkemizde yapılan ahşap esaslı panel yatırımları mobilya sektörünün ihtiyaçlarını karşılamak için özellikle yonga levha ve MDF üzerinde odaklanmıştır. MDF üretim hatlarında aynı zamanda laminat parke üretimi için gerekli olan HDF’nin (yüksek yoğunluklu lif levha, high density fiberboard) üretimi de yapılmaktadır.

Aşağıdaki şekilde 2013 yılına ait dünya’da ahşap esaslı levha üretiminde öncü olan, ilk 15 ülkenin sıralaması verilmiştir. Grafikten görüldüğü üzere Çin 170.440.000 m<sup>3</sup> üretim ile ilk sırada yer alırken; Türkiye 8.798.000 m<sup>3</sup> üretim miktarı ile 8.ci sırada yer bulmuştur. Türkiye’nin 2009-2013 yıllarına ait ahşap esaslı levha üretim miktarları irdelendiğinde; üretiminin her yıl giderek arttığı tespit edilmiştir. Buna göre Türkiye’nin ahşap esaslı levha üretim miktarı 2009’da 5.482.000 m<sup>3</sup>, 2010’da 6.606.000 m<sup>3</sup>, 2011’de 7.408.000 m<sup>3</sup>, 2012’de 8.066.000 m<sup>3</sup> ve 2013 yılında 8.798.000 m<sup>3</sup> olarak gerçekleşmiştir [4].



Şekil 3. 2013 Yılı Ahşap Esaslı Levha Üretiminde Ülke Sıralaması [4]

FAO’dan alınan verilere göre 2013 yılında MDF üretiminde Çin 53.945.000 m<sup>3</sup> ilk sırada yer alırken, bunu 4.2850.000 m<sup>3</sup> ile Türkiye takip ederek 2. sırada yer almıştır [4].

#### 4. Kastamonu Entegre Ağaç Sanayi ve Ticaret A.Ş.’nin Kronolojisi ve Ahşap Esaslı Levha Sektöründeki Durumu

Orman ve ağaç ürünleri sektöründe üretim yapmak üzere Hayat Holding bünyesinde 1969 yılında kurulan Kastamonu Entegre; mobilya, dekorasyon ve inşaat sektörünün ihtiyaç duyduğu, yonga levha, yongalam, MDF, medelam, laminat parke, kapı paneli ve bunlarla ilgili muhtelif katma değerli ürünler üretmektedir.

Tablo 1’de kronolojisi verilen Kastamonu Entegrenin Türkiye’de Kastamonu’da MDF ve yonga levha; Adana’da MDF; Gebze’de MDF ve yonga levha, Balıkesir ve Samsun’da yonga levha, Tarsus’ta yonga levha olmak üzere 8 fabrikası bulunmaktadır.

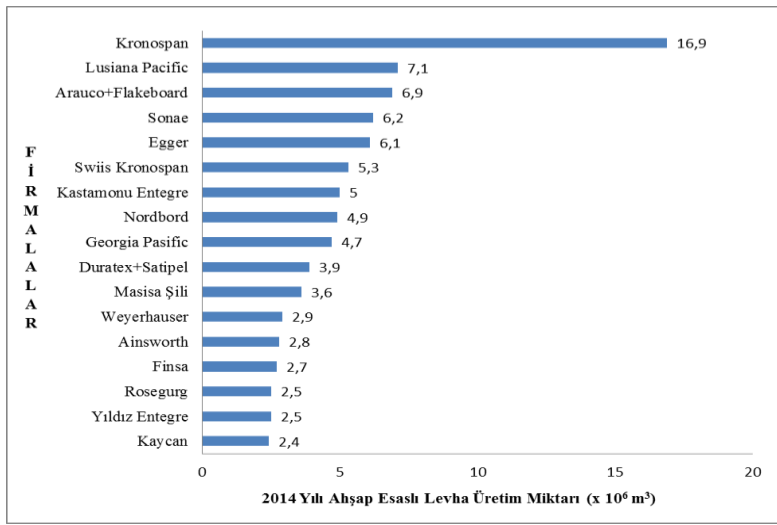
Yurtdışında ise Kastamonu Entegreye ait Bulgaristan’da yonga levha; Romanya’da kapı paneli ve yonga levha; Bosna-Hersek’te kraft kâğıdı; Rusya Federasyonu Tataristan’da MDF olmak üzere 5 fabrikası bulunmaktadır. Türkiye’deki tesislerinde üretimden net satışlarda, 2013 yılını 1.18 milyar TL’lik ciro ile kapatarak İSO 500 sıralamasında 46. sırada yer almıştır. Kastamonu Entegre, Orta Amerika’dan, Hindistan’a kadar 40 ülkeye ihracat yapmakta ve Türkiye’de son dört yıldır sektöründe birinci sırada yer almakta olup 2014 yılını % 7 büyüme ile 1.40 milyar USD ciro ile tamamlamıştır.

Tablo 1. Kastamonu Entegre’nin kronolojisi

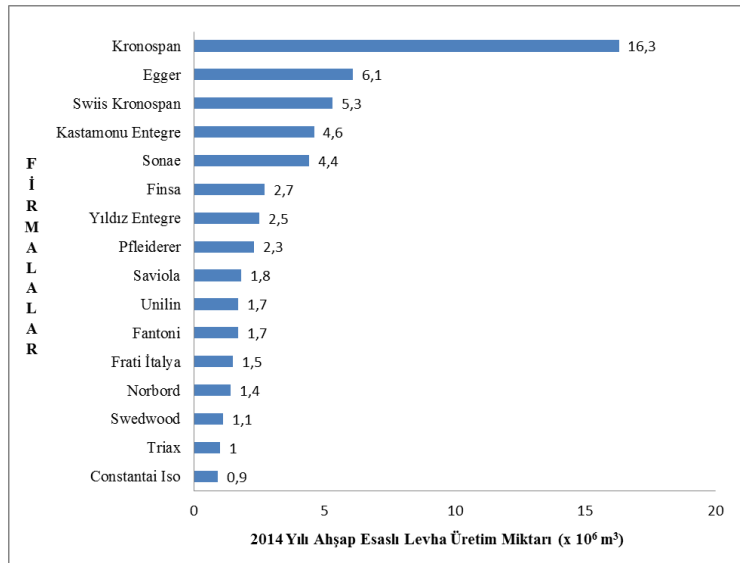
<b>YIL</b>	<b>KRONOLOJİK SIRALAMA</b>
1937	Hayat Holding’in temelleri atıldı.
1969	Kastamonu Entegre, İstanbul’da kuruldu.
1971	İlk yonga levha fabrikası Kastamonu’da üretime başladı.
1994	Türkiye’nin ilk sürekli MDF tesisi Gebze’de devreye girdi.
1998	Romanya özelleştirme idaresinden S.C. Prolemn S.A. şirketi satın alınarak burada kapı paneli (Doorskin) tesisi inşa edildi.
1999	Gebze’de laminat parke üretimi “FLOORPAN” markasıyla başladı.
2000	Bulgaristan’ın Kazanlık bölgesindeki Gabrovnitsa tesisleri satın alınarak burada 150.000 m <sup>3</sup> /yıl kapasiteli bir yonga levha tesisi kuruldu. Tesis 2001 yılında faaliyete geçti.
2002	Romanya’da, kıta Avrupa’sının ilk ve Dünya’nın en modern tesislerinden biri olan kapı paneli fabrikasında” DORPAN” kapı paneli üretimi başladı.
2004	Bosna Hersek Özelleştirme idaresinden Natron Kağıt Fabrikası satın alınarak Natron Hayat Şirketi kuruldu.
2005	Balıkesir’de yonga levha tesisi üretime başladı.
2007	Gebze’deki Tever Ağaç Yonga Levha Tesisi satın alındı.
2008	Kastamonu Organize Sanayisi’nde kurula tesiste MDF ve laminat parke üretimi başladı.
2009	Samsun’da bulunan 150.000 m <sup>3</sup> /yıl kapasiteli Yontaş Yonga Levha Tesisi satın alındı.
2010	-Tarsus’ta kurulu olan Samedoğlu Yonga Levha Tesisi, Kastamonu Entegre adına üretim yapmaya başladı. -Gebze Tesislerine, 1.600 m <sup>3</sup> /gün kapasiteli kesintisiz üretim yapan Yonga Levha Tesisi 2010 yılı sonunda devreye alındı.
2012	-Adana Hacı Sabancı Organize Sanayi Bölgesinde bulunan, günde 1400 m <sup>3</sup> ve yılda 420.000 m <sup>3</sup> üretim kapasitesine sahip MDF tesisi üretime başladı. -500 bin m <sup>3</sup> /yıl kapasiteye sahip Romanya Yonga Levha Fabrikası 2 Haziran 2012’ de üretime başladı.
2014	565.000 m <sup>3</sup> kapasiteli RF Tataristan Fabrikası’nda mayıs ayı itibariyle MDF üretimi başladı.

#### 4.1. Kastamonu Entegre'nin Dünya ve Avrupa'daki Durumu

Kastamonu Entegre gerçekleştirdiği yatırımlar ile 2014 yılı üretim rakamlarına göre Şekil 5 ve Şekil 6'da görüldüğü üzere dünyada 7. sırada, Avrupa ise 4.sırada yer almaktadır. Kastamonu Entegre, bu değerleri geniş ürün yelpazesi ile gerçekleştirmiştir. Ham ve melamin kaplı yonga levha, ham ve melamin kaplı MDF, laminat parke, kapı paneli, tezgah, parlak levha, boyalı panel ürünlerini, 5.300 çalışanı ile toplam 15.000m<sup>2</sup> kapalı alan, 3.9 milyon m<sup>2</sup> açık alan ve 13 lokasyonda 10 fabrika da üretmektedir. 2014 yılında üretim kapasitesini 60 milyon m<sup>2</sup>/yıl laminat parke, 4.55 milyon m<sup>3</sup>/yıl ağaç bahlı panel ve 19.5 milyon adet/yıl kapı paneli oluşturmuştur [5].



Şekil 5. 2014 Yılı Ahşap Esaslı Levha Üretim Miktarına Göre Global Firma Sıralaması (x1000.000 m<sup>3</sup>) [5]



Şekil 6. 2014 Yılı Ahşap Esaslı Levha Üretim Miktarına Göre Avrupa Ölçekli Firma Sıralaması [5]

### **4.3. Kastamonu Entegrenin Yer Aldığı Sosyal Sorumluluk Projesi**

Lif-yonga levha, kâğıt-ambalaj sanayi sektörleri başta olmak üzere, Tekfen Holding kurucularından Ali Nihat Gökyiğit önderliğinde, çeşitli iş çevrelerinden iş adamlarıyla yapılan istişare toplantıları sonucunda; kısa adı "ENAT A.Ş" olan Endüstriyel Ağaç Tarımı Sanayi ve Ticaret Anonim Şirketi, 28.03.2005 tarihinde kurulmuştur. 26 ortağa sahip olan Enat A.Ş'de Kastamonu Entegre, %20 hisse payı ile 2.inci sırada yer almaktadır. Projenin amacı, ülkemizde hızlı gelişen ağaç türlerinden yılda ortalama 300 hektarlık plantasyon sahalarında ağaçlandırma yapmak ve bunun özel sektör eliyle gelişimi ve yaygınlaşmasını sağlamaktır [5].

### **4.4. Kastamonu Entegre'nin Hedef Yatırımları**

Kastamonu Entegre'yi farklı kılan özelliklerin başında, kurumsal yapılanmasının yanı sıra hızlı, güvenilir, bilgili, yenilikçi ve kaliteli insan kaynağı gelmektedir. Kastamonu Entegre sürdürülebilir büyümeyi sağlamak ve bölgesel liderlik için bundan sonraki yatırımlarını, sahip olduğu insan kaynakları ve kurumsal yapısından aldığı güç ile ağırlıklı olarak yurtdışına yapmaya planlamaktadır. Türkiye'de pazarın belli bir doygunluğa gelmesi ve odun hammaddesinin kısıtlı olması da şirketi bu yöne zorlamaktadır. Şirketin en önemli hedefi Türkiye dışındaki pazarlarda pazar payını artırarak kendi sektöründe üretim ve satış coğrafyasını geliştirerek büyümektir.

Son olarak Rusya Tataristan'da MDF yatırımının tamamlanmasının ardından, yatırımların Bulgaristan, Romanya ve Rusya'da devam etmesi planlanmaktadır.

Yurt dışında planlanan yeni yatırımlar şöyledir:

- Rusya'da MDF, yonga levha ve OSB tesisi yatırımı 2017 yılında;
- Türkiye'de Antalya-Denizli bölgesinde MDF tesisi yatırımı 2017 yılında;
- Romanya'da MDF tesisi yatırımı 2020 yılında;
- Bulgaristan'da OSB tesisi yatırımı 2020 yılında gerçekleştirilmesi planlanmaktadır.

Yukarıda sayılan yatırımlar tamamlandığında ise, Kastamonu Entegre 2 milyar USD cirosu ve 6 milyon m<sup>3</sup>/yıl kapasitesi ile Avrupa'da sektöründe ilk dört şirketten biri olmayı ve Romanya'dan Hindistan'a kadar olan geniş bir bölgede sektöründe iki büyük şirketten biri olmayı hedeflemektedir [5].



## 5. Semboller

MDF

HDF

$m^2$  : metrekare

$m^3$  : metreküp

$m^2/yıl$  : metrekare/yıl

$m^3$  : metreküp/yıl

## Kaynaklar

- [1] Özen R. Yonga Levha Endüstrisi Ders Notları, Karadeniz Teknik Üniversitesi, Orman Fakültesi, Trabzon, 1980.
- [2] Erođlu H ve Usta M. Liflevha Üretim Teknolojisi, Karadeniz Teknik Üniversitesi, Orman Fakültesi, Genel Yayın No:200, Fakülte Yayın No:30, 351 s., Trabzon, Türkiye, 2000.
- [3] Şahin B, Uğurlu HA, Kaldırım K, Çırak Y. “Ağaç Ürünleri ve Mobilya Sektör Raporu”, <http://www.oka.org.tr/Documents/MOBILYASEKTORRAPORU.pdf>, 07.02.2015, 2013.
- [4] <http://faostat3.fao.org/download/F/FO/E>, 10/02/2015.
- [5] <http://www.kastamonuentegre.com.tr/tr/keas-kurumsal>, 10/02/2015.