

SURİYELİ MÜLTECİLERİN MOBİLYA SEKTÖRÜ İŞGÜCÜ ÜZERİNE ETKİLERİ; KAHRAMANMARAŞ İLİ ÖRNEĞİ

Bekir Cihad BAL¹, Ahmet AKKÖK², Hasan SERİN³

¹KSÜ, Orman Fakültesi, Orman Endüstri Mühendisliği, Kahramanmaraş/TÜRKİYE,

²Karde Mobilya Fabrikası, Kahramanmaraş/TÜRKİYE,

³KSÜ, Orman Fakültesi, Orman Endüstri Mühendisliği, Kahramanmaraş/TÜRKİYE

*bcbal@hotmail.com, ahmetakk@hotmail.com, hasanserin@ksu.edu.tr

Özet

Doğal felaketler, savaşlar, küreselleşme ve göç olayları ülkelerin demografik yapılarının, sosyal hayatının, üretilen mal ve hizmetlerin niteliğinin, fiyatının ve ayrıca işgücü özelliklerinin değişmesine neden olmaktadır. Göç sebebi ile değişen işgücü yapısı rekabet ortamında işletmelere bazı avantajlar sağlamaktadır. Bu çalışmada, 2011 yılında Suriye’de başlayan iç savaş sonrası Türkiye’ye gelen ve mobilya sektöründe çalışmaya başlayan mültecilerin etkileri yüz yüze görüşme anket metodu ile incelenmiştir. İşyeri sahiplerinin görüşleri ve memnuniyet dereceleri, Türk işçilerin bu konudaki görüşleri, mültecilerin sorunları ve geleceğe yönelik olası gelişmeler karşısındaki kararları tespit edilmeye çalışılmıştır.

Anahtar kelimeler: Mobilya sektörü; istihdam; Suriyeli işçiler; iş gücü

THE EFFECTS OF SYRIAN REFUGES ON THE LABOR OF THE FURNITURE INDUSTRY; THE SAMPLE OF KAHRAMANMARAŞ CITY

Abstract

Natural catastrophes, wars and globalization, immigration cause the change of demographic structure, social life, quality and price of the produced goods and services of the nations, labor properties. The changed labor structure with reason of immigration provides some advantages to managements. In this study, after civil war in the Syria in the year of 2011, the effects of Syrian workers, who come from Syria and started to work, were investigated with face to face interview survey method. The problems of refugees, views and satisfaction of business owners, the opinion of the Turkish workers

in this issue, and the decision of them against possible developments in the future were tried to determine.

Keywords: Furniture industry, employment, Syrian workers, labor

1.Giriş

Mobilya sektörü, ağaç üretiminden başlayarak, tüm mobilya, oturma grupları, mutfak, ofis mobilyaları vb. üreticileriyle, bunlara makine, diğer yatırım malzemeleri ve hammadde temin eden sanayi kuruluşlarını, yan sanayicileri ve fason üretim yapanları kapsamaktadır [1].

Mobilya sektörü Türkiye’de imalat sanayi içinde faaliyet gösteren sektörler arasında önemli bir yere sahiptir. İhracatın ithalatı karşılama oranı, markalı firmalar, iş yeri sayısı ve istihdam oranı bakımından önemli bir sektördür. Mobilya sektörü aynı zamanda, bazı özel yarı mamuller hariç, ihtiyaç duyduğu, masif ağaç, ağaç esaslı levhalar, döşemecilikte kullanılan kumaş ve deri ürünleri, her türlü mobilya donanım ve aksesuarı, macun, boya ve vernik gibi malzemeleri yurtiçi kaynaklardan temin edebilmektedir. Ayrıca, Türkiye ağaç işleme makineleri üretiminde de son yıllarda önemli gelişmeler kaydetmiştir. Levha kesme, delik delme ve yüzey-kenar işlemede kullanılan her türlü konvansiyonel makinenin üretimi yanında CNC makinelerinin üretimi de yapılabilmektedir.

2013 yılı verilerine göre dünya genelinde yapılan toplam mobilya ihracatı, (9401, 9402, 9403 ve 9404 numaralı gümrük tarifeleri istatistik pozisyonlarına göre) yaklaşık 171 milyar dolar olarak gerçekleşmiştir. Aynı yıl için en fazla mobilya ihracatı yapan ilk 5 ülke sırasıyla Çin, Almanya, İtalya, Amerika ve Polonya olarak gerçekleşmiştir. 224 ülkeden 220’si bin doların üzerinde ve 32 tanesi ise 1 milyar doların üzerinde mobilya ihracatı yapmıştır. Türkiye ise bu yıl için yaklaşık 2,2 milyar dolar ihracat gerçekleştirmiş ve 18. sıraya yükselmiştir [2].

Mobilya sektöründe kapasite kullanım oranları küçük işletmelerde %40, orta büyüklükteki işletmelerde %55 ve büyük işletmelerde ise %80’dir. Son dört yılın ortalama kapasite kullanım oranı ise %71’dir. Bu kapasite kullanım oranı ile 2011 yılı sonu için 14 milyar TL dolayında üretim gerçekleşmiştir. Bu değer ise toplam üretim değeri içinde yaklaşık % 0,9 ve imalat sektörü içinde % 1,9’luk paya sahip olmuştur. Mobilya sektöründe 2011 yılı verilerine göre, işyeri sayısı 35.858, çalışan sayısı ise

175.000'dir. Perakende sektöründe çalışan sayısının ise 100.000 civarında olduğu toplamda ise yaklaşık 275 000 kişinin çalıştığı belirtilmiştir [3]. Bir başka çalışmada ise Sosyal Güvenlik Kurumu kayıtlarına göre 16.915 kayıtlı işyeri ve 116. 860 sigortalı çalışan bulunmaktadır [4].

Türk mobilya sektörü, çoğu geleneksel yöntemlerle çalışan atölye tipi küçük işletmelerin ağırlıkta bulunduğu bir yapıdadır. Buna karşın özellikle son 30 yıllık dönemde küçük ölçekli işletmelerin orta ve büyük ölçekli işletmelere dönüşümleri yaşanmıştır [5]. Mobilya sektörü, son yıllarda işletme sayısı ve üretim olarak önemli ilerlemeler kaydetmesine rağmen, sermaye, kalifiye elaman yetersizliği, tasarım, teknoloji ve enerji gibi bazı sorunlar yaşamaktadır [6,7]. Özellikle sektörde üretim süreçlerinde görevlendirilecek, personel ve orta düzey yetkili açığı bulunmakta olduğu, döşeme ustası, kaynakçı, dikiş operatörü, CNC tezgâh operatörünün öncelikli pozisyonlar arasında yer aldığı belirtilmiştir [8]

Suriye'de 15 Mart 2011 tarihinde başlayan iç savaşın çıkışından sonra, Türkiye'ye göç eden Suriye'li mültecilerin sayısı 1.360.000 olduğu bildirilmiştir [9]. Ayrıca, Suriye'li mültecilerin, yoğun olarak Türkiye'nin güneyinde Gaziantep, Urfa, Hatay, Mardin, Adıyaman, Kilis, Mersin ve Kahramanmaraş illerinde bulunduğu belirtilmiştir [10]. Göç eden mültecilerin bir kısmı Türkiye'de farklı alanlarda çalışmaya başlamışlardır. Genel olarak vasıfsız işçi olarak görev alanların yanında, meslek ustası olarak çalışanlarda bulunmaktadır. Türkiye'de mobilya sektöründe çalışan Suriyeli mülteci sayısı da hızla artmaktadır. Türkiye'de mobilya fabrikalarında Suriyeli mültecilerin görev almaya başlaması bazı olumlu ve olumsuz sonuçların oluşmasına neden olmuştur. İşçi ücretlerinde meydana gelen düşmeler, işverenin faydasına ancak Türk işçilerin zararına olmuştur. Bu çalışmada, Kahramanmaraş ilinde mobilya sektöründe görev alan Suriyeli mültecilerin, mobilya sektörü iş gücü üzerine etkileri araştırılmıştır.

2.Araştırma Bölgesi

Kahramanmaraş'ta Suriyeli Mülteci Kampı (15.052 kişi) ve oturma izni verilen çok sayıda mülteci (10.000 kişi) [10] bulunmasından dolayı, çalışmada araştırma bölgesi olarak Kahramanmaraş ili seçilmiştir. Anket çalışması bu il merkezinde yer alan Suriyeli mülteci çalıştıran ve mobilya üretimi yapan işletmelerde uygulanmıştır.

Mülteci veya **sığınmacı**; “ırkı, dini, tabiiyeti, belli bir toplumsal gruba mensubiyeti veya siyasi düşünceleri yüzünden, zulme uğrayacağından haklı sebeplerle korktuğu için vatandaşı olduğu ülkenin dışında bulunan ve bu ülkenin korumasından yararlanamayan, ya da söz konusu korku nedeniyle, yararlanmak istemeyen, yahut tabiiyeti yoksa ve bu tür olaylar sonucu önceden yaşadığı ikamet ülkesinin dışında bulunan, oraya dönemeyen veya söz konusu korku nedeniyle dönmek istemeyen her kişilerdir” şeklinde tanımlanmıştır [11]. Kahramanmaraş ilinde büyük ölçekli mobilya üreticisi bulunmamaktadır. Genel olarak küçük ve orta ölçekli işletmelerden oluşmaktadır. Kahramanmaraş'ta bulunan mobilya sektöründe faaliyet gösteren işletmelerin sayısal verileri Tablo 1’de verilmiştir.

Tablo 1. Kahramanmaraş'ta mobilya sektörü firma sayıları [12]

Mobilya	Sandalye	Marangoz	Tamir	Boyama	Kaplama	Kereste	Toplam
245	35	79	27	15	27	23	451

3. Metot

Suriye’de çıkan iç savaş sonrası Türkiye’ye göç eden Suriyeli mültecilerin, Kahramanmaraş ili kapsamında, mobilya sektöründe işgücü üzerine etkileri araştırılmıştır. Araştırmada yüz yüze anket yöntemi kullanılmıştır. Ankette temel olarak şu sorular yer almıştır;

- Anketin uygulandığı kişilerin özellikleri,
- Suriyeli işçilere eğitim verilip verilmediği,
- Suriyeli işçilerin işe alınması ile Türk işçilerin işten çıkarılması,
- Üretim hacmindeki artış,
- Suriyeli işçilerin işyeri imkânlarından yararlanma oranları,
- İşyerlerinin Suriyeli işçilerden memnuniyetleri,
- İşçilerin çalıştırıldığı yerler,
- İşçilerin işten çıkarılma nedenleri,
- İşçilerin iş ortamından memnuniyetleri,
- İşçilerin ülkelerine dönme düşünceleri

Elde edilen veriler, SPSS programında istatistiksel olarak analiz edilmiştir ve tablo ve grafiklere dönüştürülerek değerlendirilmiştir.

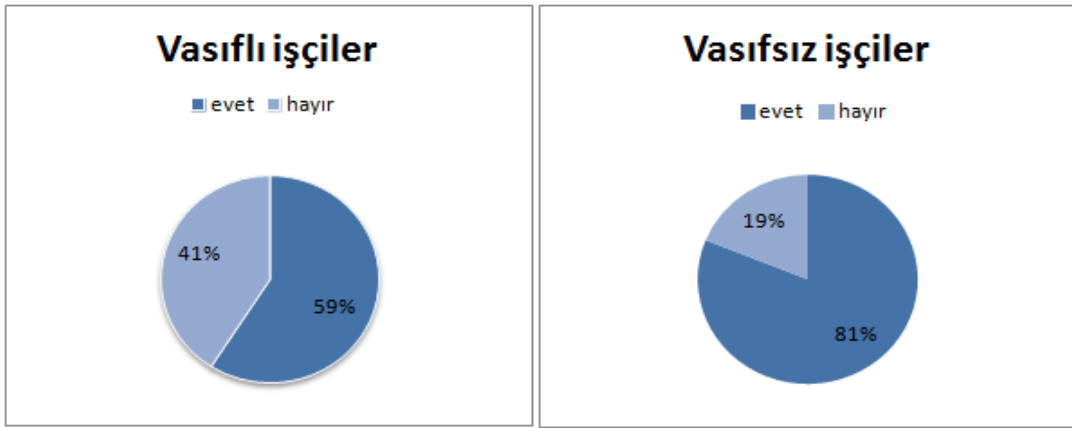
4.Bulgular ve tartışma

Anket uygulanan kişilerin işletmedeki pozisyonu, yöneticilik süresi, eğitim, yaş, çalışma süresi ve işletmenin hukuki yapısı gibi temel özellikleri Tablo 2’de verilmiştir. Elde edilen bulgulara göre, anket uygulanan kişilerin %66’sının işyeri sahibi olduğu görülmektedir. Eğitim durumu olarak %31’inin ilkokul, %25’inin ortaokul ve %23’ünün lise mezunu olduğu görülmektedir. Yaş itibarı ile %65 inin 26-45 yaş aralığında olduğu görülmektedir. Yönetici olanların %43’ünün 10 ve daha uzun süreli görev yaptıkları ve aynı zamanda toplam çalışma süresi bakımından %52’sinin 10 yıldan uzun bir süredir aynı işyerinde çalıştıkları görülmektedir. Hukuki yapı bakımından anket uygulanan 74 işletmeden %80’inin tek kişi işletmesi olduğu görülmektedir. Ayrıca, anketin uygulandığı işletmelerin %63,5’i 1-9 kişi çalıştıran mikro ölçekli ve %36,5’i 10-49 kişi çalıştıran küçük ölçekli işletme yapısındadır.

Tablo 2. Anketin uygulandığı kişilerin temel özellikleri

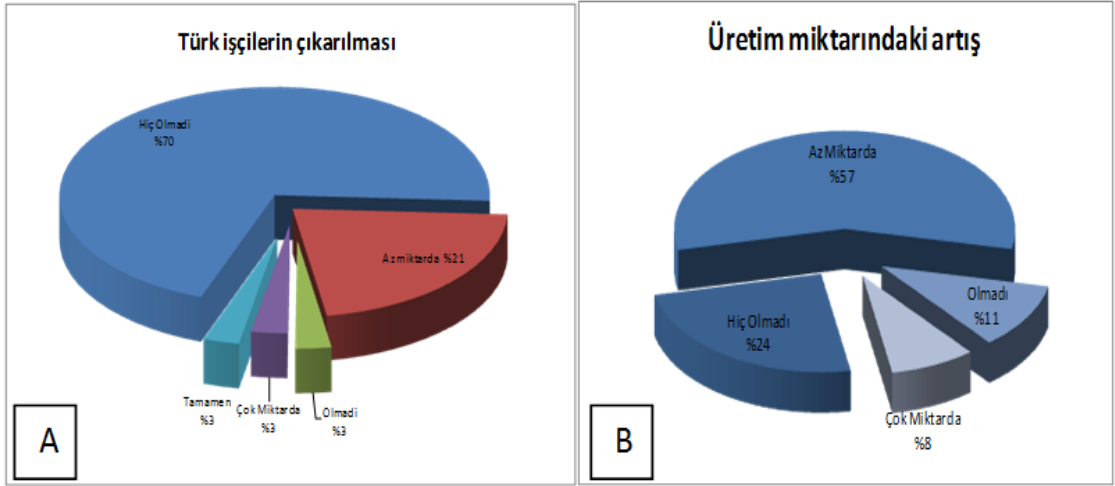
	N	%		N	%	
Pozisyon	İş Yeri Sahibi	49	66,2	26-35 Yas	26	35,1
	Üretim Müdürü	4	5,4	36-45 Yas	24	32,4
	Ustabaşı	11	14,9	46-55 Yas	14	18,9
	Yönetici	10	13,5	56 ve Üzeri yas	10	13,5
	Toplam	74	100,0	Toplam	74	100,0
Eğitim	İlkokul	23	31,1	1 Yıldan az	3	4,1
	Ortaokul	19	25,7	1-3 Yıl	5	6,8
	Lise	17	23,0	4-6 Yıl	18	24,3
	Lisans	11	14,9	7-9 Yıl	9	12,2
	Yüksek Lisans	4	5,4	10 Yıl ve üzeri	39	52,7
	Toplam	74	100,0	Toplam	74	100,0
Yöneticilik Süresi	1 Yıldan az	4	5,4			
	1-3 Yıl	8	10,8	Tek Kişi işletme	59	79,7
	4-6 Yıl	24	32,4	Limited Şirket	10	13,5
	7-9 Yıl	6	8,1	Anonim Şirket	5	6,8
	10 Yıl ve üzeri	32	43,2	Toplam	74	100,0
	Toplam	74	100,0			

Suriyeli işçilere işe alındıktan sonra, eğitim verilmesi ile ilgili olarak elde edilen bulgular Şekil 1’de grafik olarak gösterilmiştir. Vasıflı işçi olarak işe alınanların %59’una ve vasıfsız işçi olarak alınanların ise %81’ine eğitim verildiği belirtilmiştir. Ancak verilen eğitimin, ileri düzeyde teknik bilgi üzerine olmadığı düşünülmektedir. Çünkü anket yapılan işletmelerin çoğunluğunun mikro işletmeler olduğu ve üretim kapasitelerinin düşük miktarlarda olduğu, çok özel bilgi gerektiren seri üretim makineleri kullanılmadığı anket verilerinden anlaşılmaktadır. Bu noktadan hareketle, verilen eğitimin çok tekrarlı basit işler için olduğu söylenebilir.



Şekil 1. Suriyeli işçilere eğitim verilmesi

Türk işçilerin işten çıkarılması ile ilgili bulgular Şekil 2-A’da gösterilmiştir. Anket yapılan işletmelerin %70’inde Suriyeli işçilerin işe alınması ile hiç Türk işçi çıkarılmadığı bildirmiştir. Ancak %22’lik bir kısmında ise az miktarda da olsa Türk işçilerin işten çıkarıldığı belirtilmiştir. Bunun yanında, Şekil 2-B’de görüldüğü gibi, Suriyeli işçilerin işe alınması ile üretim kapasitesinde az miktarda bir artış yaşandığını işletmelerin %57’si beyan etmiştir. Fakat burada, işten çıkarma ve üretim kapasitesindeki artış ile ilgili sonuçların, anket yapılan kişilerin çoğunluğunun işyeri sahibi olduğu, verdiği cevapların bazı bakanlıklarca (Maliye bakanlığı ve Çalışma ve Sosyal güvenlik bakanlığı) kullanılma ihtimalinden çekindikleri düşünülmektedir. Türk işçileri işten çıkarmakla işyerinin toplum tarafından tepki çekeceği ve üretim miktarındaki artışla da işyerine ek vergi gelebileceği düşüncesine kapılma ihtimalleri vardır.



Şekil 2. Türk İşçilerin çıkartılması (A) ve üretim kapasitesindeki artış (B)

Suriyeli işçilerin, yemek, servis, çay, yakacak ve giyecek gibi işyeri imkânlarından yararlanma oranları Tablo 3’te verilmiştir. Tabloda dikkat çeken bulgulardan birisi servis hizmetinden %35 ve yakacak hizmetinden %35 oranında hiç yararlanmadıkları olmuştur. Servis hizmetinden yararlanmamaları, Suriyeli göçmenlerin yoğun olarak kaldığı çadır kentin sanayi bölgesine yakın olmasından kaynaklanabileceği ve yakacak-ısınma yardımının ise devlet tarafından yapılıyor olmasından kaynaklanabileceği düşünülmüştür. Bunun yanında diğer bir dikkat çeken bulgu ise; tüm bu imkânlardan yararlanma miktarlarının en fazla “diğer çalışanlar kadar” olduğu farklı davranılmadığıdır.

Tablo 3. Suriyeli işçilerin işyeri imkânlarından yararlanma oranları

	Yemek	Servis	Çay	Yakacak	Giyecek
Hiç Yararlanmıyor	-	%35,1	-	%35,1	%18,9
Az Miktarda Yarar.	%2,7	%8,1	%2,7	%8,1	%24,3
Diğer Çalışanlar kadar	%86,5	%51,4	%91,9	%48,6	%43,2
Çok Yararlanıyor	%8,1	%5,4	%5,4	%2,7	%10,8
Ailece Yararlanıyor	%2,7	-	-	%5,4	%2,7
TOPLAM	%100	%100	%100	%100	%100

Suriyeli çalışanların işyeri ortamında iletişim yolları araştırıldığında yaklaşık %97 oranında tercüman kullanmadıkları, yaklaşık % 27'sinin Türkçe bilmedikleri ve %67'sinin de az miktarda Türkçe bildikleri bulunmuştur. İşyeri ortamında çoğunlukla işaret ve beden dili ile iletişim kurdukları (%68) belirlenmiştir.

Suriyeli işçilere ücret ödeme zamanları incelendiğinde işletmelerin %2,7'si günlük, %92'u haftalık ve %5,4'ü de aylık ödeme yaptığı belirlenmiştir. Çalışmak için haftada 1-2 kişi başvuru alan işletmelerin oranı %27, haftada 3-5 kişi başvuru alan işyerlerinin oranı %51 ve 6 kişiden daha fazla kişi başvuru alan işletmelerin oranı ise %21,6 olarak bulunmuştur. Bu verilere göre, mobilya işletmeleri çalıştıracak Suriyeli personel bulma bakımından zorluk yaşamadıkları söylenebilir. Bunun yanında, Sosyal Güvenlik Kurumu (SGK) şartları sağlanır ise işletmelerin yaklaşık %54,1'i Suriyeli işçi çalıştırmak istediklerini belirtmişlerdir. Diğer taraftan işletmelerin yaklaşık %65'i kalıcı olarak Suriyeli işçi çalıştırmak istememektedir.

Malzeme kullanımı, ustalık becerileri, davranış, mesai saatlerine uyma ve işyeri kurallarına uyum gösterme gibi önemli bazı kriterlere göre işyerlerinin Suriyeli işçilerden memnuniyetlerine ait bulgular Tablo 4'te gösterilmiştir. Tablo incelendiğinde, en fazla ustalık yönünden sorunlar yaşandığı anket yapılan kişilerin %40'ının ustalıktan memnun kalmadıkları, davranış, mesai ve işyeri kurallarına uyma konusunda ise en az sorun yaşandığı görülmektedir. En fazla memnun kalınan kriterin ise mesai saatlerine uyma olduğu görülmektedir. Ayrıca, amirlerine karşı Suriyeli çalışanların %21,6'sı az saygılı, %54,1'i normal, %18,9'u saygılı ve %5,4'ünde çok saygılı davrandıkları belirlenmiştir.

Tablo 4. İşyerlerinin Suriyeli işçilerden memnuniyetleri

	Malzeme	Ustalık	Davranış	Mesai	İşyeri K.
Memnun değilim	%29,7	%40,5	%8,1	%8,1	%2,7
Az memnunum	%35,1	%29,7	%21,6	%8,1	%18,9
Normal	%21,6	%24,3	%56,8	%29,7	%45,9
Memnunum	%13,5	%5,4	%10,8	%16,2	%29,7
Çok Memnunum	-	-	%2,7	%37,8	%2,7
TOPLAM	%100	%100	%100	%100	%100

Suriyeli işçilerin çalıştırıldıkları üretim, boya-vernük, sevkiyat, ofis ve temizlik gibi bölümler bakımından yapılan değerlendirmeler Tablo 5'te verilmiştir. En az çalıştırıldıkları bölümler ofis, boya vernük ve üretim, en fazla çalıştırıldıkları bölüm ise sevkiyat ve temizlik olmuştur. İşe alınan Suriyeli işçilerin, genel olarak vasıfsız işçi olduğu düşünülecek olursa, işyerlerinde sevkiyat ve temizlik gibi işlerde çalıştırılmalarının normal olduğu kabul edilmelidir. Tabloda yer alan en ilginç sonuç ise ofis işlerinde “çok yüksek” oranda çalıştırılan Suriyeli işçi bulunmamasıdır.

Tablo 5. Suriyeli işçilerin çalıştırıldığı yerler

	Boya-Vernük	Üretim	Sevkiyat	Ofis	Temizlik
Çok Az	%46,7	%31,3	%8,5	%80,4	%12,7
Az	%11,	%31,3	%11,3	%8,9	%16,9
Normal	%16,7	%25,0	%23,9	%7,1	%19,7
Yüksek	%16,7	%6,3	%25,4	%3,6	%21,1
Çok Yüksek	%8,3	%6,3	%31,0	-	%29,6
TOPLAM	%100	%100	%100	%100	%100

Yapılan bu anket çalışmasının en önemli sayılabilecek kısımlarından biriside Suriyeli işçilerin işten çıkarılma sebepleridir. Temel olarak iş yeri kurallarına uymama, performans düşüklüğü ve işi yanlış yapma şeklindeki 3 faktöre göre yapılan değerlendirmeler Tablo 6'da verilmiştir. Tablo incelendiğinde, iş yeri kurallarına uymamadan dolayı normal düzeyde, performans düşüklüğünden dolayı yine normal düzeyde ve işi yanlış yapmadan dolayı az düzeyde işten çıkarma yaşandığı belirtilmiştir.

Tablo 6. Suriyeli işçilerin işten çıkartılma nedenleri

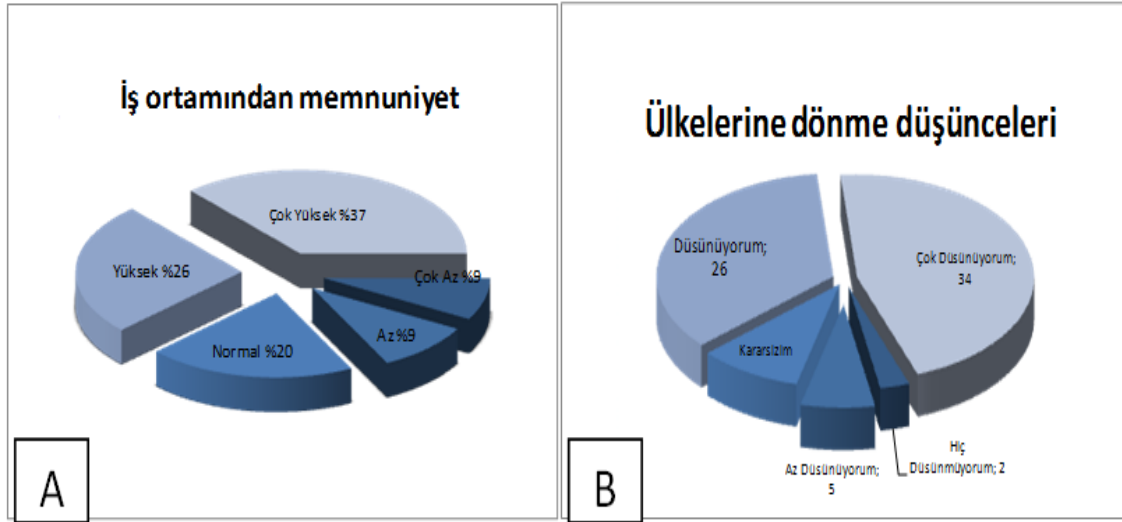
	Kurallara Uymama	Performans Düşüklüğü	İşi Yanlış Yapma
Çok Az	%21,1	%15,5	%25,9
Az	%14,0	%13,8	%57,4
Normal	%26,3	%37,9	%5,6
Yüksek	%17,5	%19,0	%9,3
Çok Yüksek	%21,1	%13,8	%1,9
TOPLAM	%100	%100	%100

Suriyeli işçilerin tasarım, proje okuyabilme, makine kullanabilme ve bakım gibi kriterlere göre araştırılması ile ilgili yapılan değerlendirmeye ait bulgular Tablo 7’de verilmiştir. Tablo incelendiğinde, en yetersiz oldukları kriterin tasarım (%69) olduğu sonrasında ise sırasıyla proje okuma (%65), makine kullanabilme (%49) ve bakım olduğu (%29) görülmektedir. Ayrıca bu kriterlere göre elde edilen bulguların, Tablo 5’teki kriterlerle uyum gösterdiği söylenebilir. Tasarım, proje okuyabilme, makine kullanabilme ve bakım gibi konularda yetersiz olan personelin işyerleri tarafından, üretim, boya-vernük ve ofis çalışmalarında görevlendirilmesi doğal olarak beklenemez.

Tablo 7. Suriyeli işçilerin yetenekleri

	Tasarım	Proje okuyabilme	Makine Kullanabilme	Bakım
Yok	% 69,4	% 65,8	% 49,3	% 29,7
Az	% 19,4	% 23,3	% 23,3	% 23,0
Normal	% 8,3	% 8,2	% 24,7	% 31,1
Yüksek	% 2,8	% 2,7	% 2,7	% 10,8
Çok Yüksek	-	-	-	% 5,4
TOPLAM	% 100	% 100	% 100	% 100

Suriyeli mültecilerin Türkiye’ye ilk geliş tarihleri 2011 yılıdır. Bu tarihten sonra birçok göçmen Türkiye’ye göç etmiştir. Ancak, tekrar dönüş tarihleri ile ilgili net bir tarih verilememektedir. Çoğu yorumlarda, iç savaş bittiğinde tekrar ülkelerine istekli bir şekilde dönecekleri belirtilse bile, savaş sonrası Suriye’de sosyal yapının nasıl oluşacağı konusunda belirsizlikler vardır. Terörün soğuk yüzü insanların bu yöndeki kararlarını etkilemektedir. Şekil 4 (A)’da Suriyeli çalışanların iş ortamından memnuniyetleri ile ilgili değerlendirmeler yer almaktadır. Buna göre, Suriyeli çalışanların %37’si iş ortamından çok yüksek oranda %26’sının yüksek oranda memnun olduklarını, az ve çok az şeklinde cevap verenlerin toplam yüzdelerinin %18 olduğu görülmektedir.



Şekil 4. Suriyeli işçilerin iş ortamından memnuniyetleri (A) ve ülkelerine dönme düşünceleri (B)

Suriyeli göçmenlerin savaş sonrasında ülkelerine dönmeleri ile ilgili düşüncelerinin değerlendirilmesine ait bulgular Şekil 4 (B)'de grafikte gösterilmiştir. Ülkelerine dönme isteği çok düşünüyorum ve düşünüyorum şeklinde cevaplayan işçilerin toplam yüzdesi %60'dır. Az düşünüyorum ve hiç düşünmüyorum şeklinde cevaplayan işçilerin toplam yüzdeleri ise %7'dir bu verilere göre savaş bittiğinde Suriyeli işçilerin büyük bir çoğunluğunun tekrar ülkelerine dönmeleri beklenebilir. Ancak, savaş sonrası ülkede yaşanabilecek iç karışıklıkların etkisi, Türkiye'de çalışma izni verilmesi, Suriyeli işçilere sigorta yaptırabilme imkânının tanınması ve diğer bazı yasal düzenlemelerin ileriye doğru değişiklik göstermesi bu konuda düşüncelerin değişmesine sebep olabilir.

5. Sonuçlar ve Öneriler

Suriyeli mültecilerin mobilya sektörü işgücü üzerine etkilerini inceleyen bu çalışmada elde edilen veriler ışığında şu sonuçlar söylenebilir:

- Mobilya üretimi yapılan ve anket çalışmasının uygulandığı işyerlerinin büyük bir çoğunluğunun tek kişi işletmesi olduğu ve anketin yönetici konumundaki işyeri sahibine uygulandığı söylenebilir. Bu durum, personel istihdamı bakımından verilecek kararlar çerçevesinde, anketten elde edilen bulguların kabul edilebilir olduğunu göstermektedir.

• Suriyeli işçilerin istihdamı ile Türk işçilerin işten çıkarılmadığı ve üretimde az miktarda artış kaydedildiği belirlenmiştir. Ancak anket yapılan kişilerin çoğunluğunun işyeri sahibi olduğu, verdiği cevaplarla işyerinin kar veya zarar edebileceği düşüncesine kapılma riskinin göz önünde tutulması gereklidir. Türk işçileri işten çıkarmakla işyerinin toplum tarafından tepki çekeceği ve üretim miktarındaki artışla da işyerine ek vergi gelebileceği düşüncesi oluşabilir.

• Suriyeli işçilerin, yemek, servis, çay, yakacak ve giyecek gibi işyeri imkânlarından yararlanma oranlarının yaklaşık olarak Türk işçiler kadar olduğu belirlenmiştir. Bu durum iş yerlerinin işçiler arasında fark gözetmedikleri sonucunu doğurmaktadır.

• Malzeme kullanımı, ustalık becerileri, davranış, mesai saatlerine uyma ve işyeri kurallarına uyum gösterme gibi önemli bazı kriterlere göre işyerlerinin Suriyeli işçilerden genel olarak malzeme kullanımı ve ustalık becerilerinden memnun olunmadığı ancak özellikle mesai saatlerine uymada sorun yaşanmadığı belirlenmiştir.

• Suriyeli işçilerin görev aldığı kısımlar bakımından yapılan değerlendirmede en fazla temizlik ve sevkiyat gibi beceri gerektirmeyen yerlerde çalıştırıldıkları belirlenmiştir.

• Suriyeli işçilerin işten çıkarılma sebepleri incelendiğinde en fazla iş yeri kurallarına uymama ve performans düşüklüğü olarak belirlenmiştir.

• Suriyeli işçilerin iş yerlerinden memnuniyetleri incelendiğinde ise genel olarak yüksek oranda memnun oldukları görülmektedir.

• Suriye'deki iç savaş bittikten sonra işçilerin yaklaşık olarak %60'ı geri dönmeyi düşünmektedir. Özellikle, son yıllarda eleman eksikliği yönünden sorunlar yaşayan mobilya sektörünün bu açığı, bazı şehirlerde Suriyeli işçiler ile kapatabilme şansı vardır. Ancak, bu konuda hem özel işyeri sahiplerinin ve hem de devlet yetkililerinin bazı konularda adım atmaları gerekmektedir. Özellikle, işçilerin sigortalarının yapılması konusunda kanuni düzenlemelerin yapılması önemlidir.

Kaynaklar

- [1] İnal ME, Toksarı M, Mobilyacılık sektöründe karşılaşılan pazarlama sorunları ve bu sorunlara çözüm üretmeye yönelik bu araştırma: kayseri örneği, Zonguldak Karaelmas Ün. Sosyal Bilimler Dergisi, 2006; 2(4), 105-121.
- [2] URL1. International Trade Centre, <http://www.trademap.org/>, Son giriş tarihi: 21.12.2014.
- [3] Anonim. Mobilya sektörü raporu, T.C. Bilim, Sanayi ve Teknoloji Bakanlığı, Sektörel raporlar ve Analizler Serisi, 2014/1. 2014.
- [4] Anonim. Türkiye mobilya ürünleri meclisi sektör raporu 2013, Türkiye Odalar ve Borsalar Birliği, TOBB Yayın No: 2014/212. 2013.
- [5] Serin H, Andaç T, Investigation of the preferences of furniture consumers depending on education and age factors in turkey, African Journal of Business Management, 2012; 6 (22); 6658-6666.
- [6] Cindik H, Akyüz K, Serin H. Orman ürünleri sanayinde küçük ve orta ölçekli işletmeler, 1. Ulusal Mobilya Kongresi, Bildiri Kitabı, 33-34, 17-18 Kasım 1997, Ankara
- [7] Demirci S. Türkiye mobilya endüstrisinin sorunlar ve çözüm önerileri, Politeknik Dergisi, 2005; 8 (4): 369-379.
- [8] Davulcuoğlu R. Mobilya sektöründe eleman açığı, Mobilya ve dekorasyon dergisi, Araştırmalar, <http://www.mobilyadergisi.com.tr/>. 2011.
- [9] URL2. Türkiye'deki Suriye'lilerin sayısı, TGRT haber, <http://www.tgrthaber.com.tr/gundem/33797.html>, Son giriş tarihi: 22.12.2014.
- [10] Orhan O. Suriye'ye komşu ülkelerde Suriyeli mültecilerin durumu: bulgular, sonuçlar ve öneriler, Ortadoğu Stratejik Araştırmalar Merkezi, ORSAM rapor no: 189. 2014.
- [11] URL3 TBMM Mültecilerin hukuki durumuna dair sözleşme, <http://www.tbmm.gov.tr/komisyon/insanhaklari/pdf01/179-199.pdf> 23.01.2015.
- [12] Demir S. Kahramanmaraş'taki mobilya üretim tesislerindeki gürültü düzeyinin araştırılması, Yüksek Lisans Tezi, KSÜ Fen Bilimleri Enstitüsü, Kahramanmaraş. 2012.